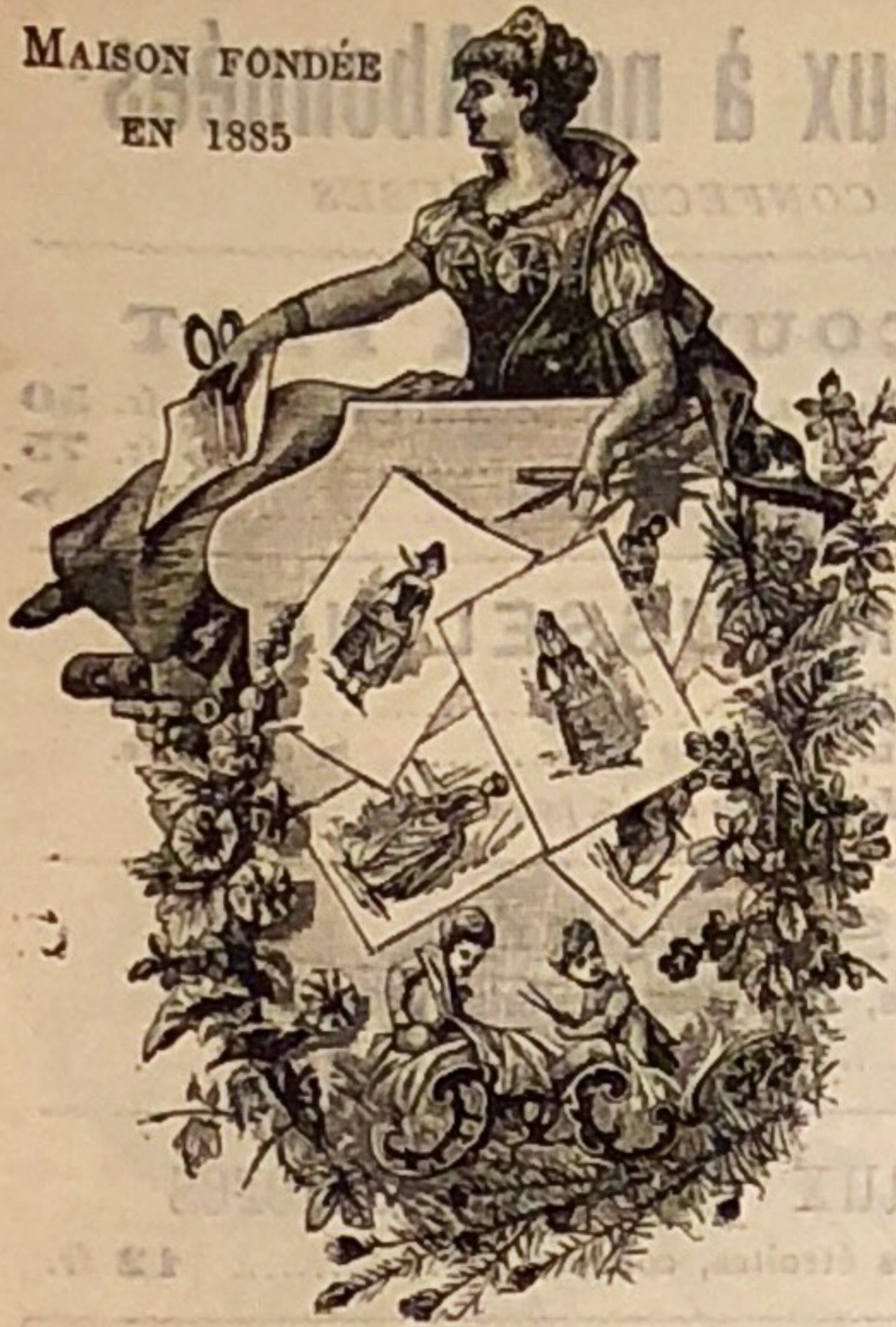


MAISON FONDÉE
EN 1885



La Couturière

Organe professionnel
DES COUTURIÈRES & CONFECTIONNEUSES

Pour Dames et Enfants



PARAISANT LE 1^{er} ET LE 16 DE CHAQUE MOIS



Vente de Patrons découpés et montés — Cours de coupe, Leçons particulières

REDACTION :

M^{me} JENNY DERVILLIERS

On s'abonne pour la Belgique

A l'Office de la Mode L. SERMON et Fils

139, BOULEVARD ANSPACH, A BRUXELLES

Et chez tous les Libraires du pays

DIRECTION et ADMINISTRATION

L. MICHAU

DIRECTEUR-ADMINISTRATEUR

84 rue de Richelieu, PARIS



627

Fig. 500, 501, 502, 503. — COSTUMES POUR JEUNES FILLES ET ENFANTS.

Annexe au n° 22 du 16 Novembre 1895

- 2^e édition : 1 Aquarelle (n° 1612).
- 3^e édition : 1 Aquarelle (n° 1612).
- 4^e édition : 1 Aquarelle (n° 1612). — 1 Figurine coloriée (n° 1593). — 1 Patron découpé (Corsage-veste Louis XV, fig. 576).

Annexe au n° 23 du 1^{er} Décembre 1895

- 2^e édition : 1 Aquarelle (n° 1632). — 1 Patron découpé (Jupe).
- 3^e édition : 1 Aquarelle (n° 1632). — 1 Panorama Enfants (n° 1659). — 1 Patron découpé (Jupe).
- 4^e édition : 1 Aquarelle (n° 1632). — 1 Panorama Enfants (n° 1659). — 1 Figurine (n° 1631). — 1 Patron découpé (Jupe).

ABONNEMENT :

2 ^e ÉDITION		3 ^e ÉDITION	
Costumes et Figurines en noir dans le texte, 4 Figurines transformations, 4 Panoramas coloriés de Costumes d'enfants, 2 Panoramas noirs de Confections, 2 Panoramas coloriés, 12 Planches coloriées de 1, 2 ou 3 toilettes, 12 Patrons.			
Un an	Six mois	Un an	Six mois
Paris.....	10 fr.	6 fr.	16 fr.
Départements.....	12 fr.	7 fr.	18 fr.
Belgique.....	10 fr.	6 fr.	16 fr.
Union postale.....	14 fr.	8 fr.	20 fr.

4 ^e ÉDITION		5 ^e ÉDITION	
Costumes et Figurines en noir dans le texte, 4 Figurines transformations, 12 Panoramas coloriés de Costumes d'enfants, 2 Panoramas noirs de Confections, 2 Panoramas coloriés, 36 Planches coloriées de 1, 2 ou 3 toilettes, 24 Patrons au choix.			
Un an	Six mois	Un an	Six mois
Paris.....	22 fr.	12 fr.	22 fr.
Départements.....	24 fr.	13 fr.	26 fr.
Belgique.....			22 fr.
Union postale.....			14 fr.

Les abonnements pour toutes les éditions partent du 1^{er} de chaque mois.
 Les abonnements pour la Belgique sont reçus à l'Office de la Mode, L. SERMON et FILS, 139, boulevard Anspach, Bruxelles.
 NOTA. L'avantage du choix des patrons est réservé aux abonnés de France seulement.

TARIF DES PATRONS DÉCOUPÉS

GRANDEUR NATURELLE		COSTUMES COMPLETS.	
<i>Corsages, Visites, petits Manteaux.</i>			
Patron coupé en papier.....	1 fr. »	Coups en papier.....	2 fr. 50
Patron monté en papier.....	2 fr. »	Montés en papier.....	4 fr. 50
Monté en mousseline blanche.....	5 fr. »	Montés en mousseline blanche.....	12 fr. »
<i>Grands Vêtements, Robes de chambre, Polonaises, etc.</i>			
Coups en papier.....	1 fr. 50	Montés en papier.....	2 fr. 50
Montés en mousseline blanche.....		Montés en mousseline blanche.....	6 fr. »

Les Abonnées de France profitent d'une RÉDUCTION DE MOITIÉ PRIX sur les Patrons coupés en papier.
 Corsage, taille 44..... 50 centimes.
 Vêtement, taille 46..... 75 —
 Le même avantage ne peut être offert aux Abonnées de l'Étranger, en raison des difficultés d'expédition et de douane.
 Les Patrons expédiés au choix avec le service des journaux, de même que ceux demandés au tarif réduit, sont uniformément envoyés sur Mannequin 44 pour les Corsages et sur Mannequin 46 pour les Vêtements.
 Les Couturières désireuses d'avoir leurs patrons établis sur d'autres mannequins ou sur des mesures spéciales devront accompagner leurs demandes du montant, sans réduction : 1 fr. pour les Corsages. — 1 fr. 50 pour les Vêtements.

TARIF DES MODELES MONTÉS, AVEC GARNITURES

Mannequins-Poupées.		Mannequins (Taille ordinaire).	
Costume complet, mousseline coul., de 6 à 8 fr.	Robe à traîne, cost. compl. mouss. coul. 8 à 10 fr.	Costume complet, mouss. et garnitures.	22 fr.
Corsage — 4 fr. 50	Confections par moitié..... 4 fr. »	1/2 — — — — — 12 fr.	
<i>Enfants (Tailles 26 à 34).</i>			
Costume complet, mousseline couleurs.. 14 fr.	Confections en entier — — — 10 à 12 fr.	1/2 — — — — — 5 à 6 fr.	
1/2 — — — — — 8 fr.	— moitié — — — — — 5 à 6 fr.		
Vêtements complets, mousseline..... 10 fr.			
Vêtements moitié mousseline..... 5 fr.			

Tous les prix des modèles montés comprennent le patron coupé en papier grandeur naturelle sur mannequin, 44 pour les Corsages et 46 pour les Vêtements.
 Les expéditions des modèles montés sont faites en colis postaux, aux frais du destinataire.
 Toutes les demandes de patrons à envoyer par retour du courrier doivent être accompagnées du montant en un mandat adressé à M. L. MICHAU.
 A défaut, les expéditions sont faites contre remboursement aux frais du destinataire.

NOMENCLATURE DES PATRONS DÉCOUPÉS

1 ^{er} Janvier. Jaquette.	1 ^{er} Juillet. Corsage.
16 Janvier. Corsage-type sur buste 44.	16 Juillet. Jupe.
1 ^{er} Février. Jupe.	1 ^{er} Août. Collet.
16 Février. Manche nouvelle.	16 Août. Corsage tailleur.
1 ^{er} Mars. Collet.	1 ^{er} Septembre. Confections.
16 Mars. Corsage-blouse.	16 Septembre. Robe princesse.
1 ^{er} Avril. Jaquette.	1 ^{er} Octobre. Jaquette pour fillette.
16 Avril. Vêtement fillette.	16 Octobre. Matinée.
1 ^{er} Mai. Corsage tailleur.	1 ^{er} Novembre. Jaquette pour dame.
16 Mai. Grand vêtement (Cache-poussière).	16 Novembre. Corsage-veste.
1 ^{er} Juin. Corsage-type.	1 ^{er} Décembre. Jupe.
16 Juin. Blouse pour bains de mer.	16 Décembre. Corsage de bal.

MODÈLES MONTÉS ENVOYÉS A CHOISIR

Se reporter aux conditions, page 263 du présent numéro.

Avantages spéciaux à nos Abonnées

COUTURIÈRES ET CONFECTIONNEUSES

PATRONS DÉCOUPÉS A PLAT

Enfants, Fillettes, Femmes, Corsages, Vestes, Collets.....	Chaque	» fr. 50
Grands vêtements, Jupes.....		» fr. 75
Costumes complets (Jupe et Corsage).....		1 fr. »

MODÈLES MOUSSELINE

COSTUMES COMPLETS (Poupée, 1/2 taille 42).....	7 fr.
ROBES DE BAL, ROBES DE CÉRÉMONIE À TRÂINE.....	8 et 9 fr.

(Voir les conditions, Modèles au choix, page 263.)

PARISIANA

Album spécial : Confections, Jaquettes, Collets, Vêtements.
 Broché, franco..... 3 fr.

Mannequins spéciaux pour Couturières

Buste avec pied, taille longue, épaules étroites, col haut..... 12 fr.

PRIME — Manches hiver 1896 — PRIME

7 MANCHES PAPIER GRANDEUR NATURELLE 1 FR. 40
 (Se reporter aux numéros des 1^{er} et 16^o octobre.)

Toutes les demandes doivent être accompagnées du montant en mandat-poste à l'ordre de M. L. SERMON et FILS.

CHRONIQUE ILLUSTRÉE

SOMMAIRE : Hautes nouveautés dernières en tous genres. — Robes de diners, manteaux, etc., etc.

Il semble cet hiver que les grands couturiers, tout en respectant la ligne générale de la mode, veulent, chacun en son particulier, se faire son petit genre à lui. Evidemment, il en a toujours été ainsi depuis que sous le règne de Napoléon III, l'industrie des parures féminines s'est développée dans son complet essor; mais cette



Fig. 556. — Toilette de bal.



Fig. 557. — Toilette de bal.

saison, je sens une émancipation nouvelle, une liberté d'allures plus marquée que précédemment. Il devient facile, de la sorte, de dire : « Ceci se fait... » et il y a peu de choses qui ne se fasse pas.

Ainsi prenons la jupe pour exemple; sans dévoiler quels sont les maîtres de la couture qui adoptent tel ou tel genre, je constate que : la jupe en droit fil du bas avec gros plis derrière; celle à fronces accompagnant le godet; celle tout à godets très rapprochés; celle en plissé soleil; celle étoffée par de larges fronces sur les hanches; l'autre dégageant au contraire celles-ci; l'emploi du ressort devant, en bas, ou sa suppression, tout cela est affaire de goût, de principe, et se défend, — ou bien est attaqué par les plus grands fournisseurs parisiens.

En ce moment on prépare surtout les modèles de toilettes habillées, robes de dîner, de matinées, de la plus haute élégance. Il semble que le luxe aille croissant. Ainsi j'ai vu une robe dans la composition de laquelle entrait un lampas unique au monde, vendu 300 francs le mètre!... Cela devient de la folie. Sans tomber dans ces exagérations, il faut cependant constater que le ton, cet hiver, est à l'excessive richesse, pourtant sans lourdeur. Mais les matériaux sont de premier ordre, et la variété excessive des styles se prête à toutes sortes de combinaisons. En parlant de divers modèles, je vais appeler l'attention de nos lectrices sur des points de détail très intéressants.

En raison de l'élégance presque outrée de la toilette, on fait volontiers la robe montante pour dîner en ville, quand le dîner si brillant qu'il soit n'a pas le caractère officiel, exigeant les épaules découvertes. Volontiers on a deux jupes pour un seul corsage, montant ou décolleté, jupes très assorties à ce dernier, bien entendu, quoique absolument disparates. Ainsi je suppose une toilette de velours miroir, jupe et corsage dans les nuances *vert de gris*; une seconde jupe vert d'eau, presque blanche, en satin, sera composée pour varier absolument la mise.

Les corsages, toujours très travaillés, tirent leurs meilleurs effets des petites vestes de toutes formes. Celles-ci ne sont que des simulacres décoratifs, et souvent elles apparaissent doubles ou triples même sur le corsage décolleté.

Les jupes, quelle que soit leur disposition, sont très rondes, touchant terre, et même un peu plus courtes à la ville.

La taille est tantôt ronde avec un rouleauté, posant sur la jupe; tantôt le goût *princesse* préside à l'ensemble de la toilette et fait atténuer l'ensemble; on voit également le corsage rentré dans la jupe, ou la pointe modérée devant avec basque ou petit postillon.

Les manches sont souvent couturées comme un aérostat absolument. Ces coutures sont même gansées parfois.

Le genre blouse, gentiment modifié, avec de petites bavettes remontantes, varie un peu des plis usés cet été.

L'écoisais est assez employé dans la toilette de ville.

Les velours imprimés font fureur et se prêtent bien aux décors de boutons style ancien, avec strass ou acier.

Les dentelles découpées, appliquées, les paillettes sur le satin, le chiffon adroitement

drapé, constituent les plus jolies garnitures. Il faut y ajouter le nœud Louis XV, ou de *bijoutier* que l'on exécute en étoffe doublée, laitonnée, et que l'on pose soit au creux de la poitrine, soit derrière à la taille.

Pour jeter sur les épaules, pour garniture de sortie de bal, on emploie une nouvelle fourrure, appelée *chinchilla d'Asie*, presque aussi légère que la plume, et à cause de cela, très précieuse quand on cherche la chaleur sans risque de froisser de délicates toilettes.

Le noir, en velours, en satin, en peau de cygne, est volontiers pris comme fond de la robe. Ainsi, pour demi-deuil, j'ai vu une forme dos plat, devant dessiné par un broché mauve un peu flottant en forme de blouse; empiècement et amples épaulettes sur la manche modérée, — faits de volants en mousseline de soie bordés d'une rayure satinée. Jupe très ample à larges godets avec ressort devant pour la tenir bien élargie et plate, en tablier.

Si l'on aborde des genres un peu excentriques, étudiés en vue des femmes de théâtre, nous arrivons à des inventions qui tiennent du costume. — Voyez ceci :

Habit Louis XV en velours miroir gorge de pigeon; basques assez amples ornées d'un petit rouleau de fourrure, non pas posé au bord, mais au tiers à peu près de ces basques. Devant appliqué d'Alençon découpé, s'ouvrant sur un gilet de chiffon blanc, ni crème ni écru, très doux, extrêmement étoffé. Manche un peu large du haut sans trop, — revers au poignet.

Robe en plissé soleil, paille; corsage de satin blanc, moulant le buste en cuirasse; corselet corail en velours miroir; paillettes et *taches* japonaises brodées en soies multicolores.

Veste Marie-Antoinette, ouvrant devant sur un gilet de satin rose pailleté, bizarrement fendu de biais, et laissant voir une sorte de chemisette en malines. Cette veste en velours imprimé se rapporte à la jupe toute froncée, excepté devant.

Corsage Louis XVI, décolleté carré sur une guimpe de satin uni, moulant exactement le haut du buste. Encadrement de très gros ruché pris dans le velours noir imprimé qui sert pour l'exécution de cette toilette. Manches très bouffantes, serrées au milieu du bras. Deux larges pans tombent derrière sur la jupe de velours noir uni.

Fantaisie en soieries de trois espèces : jupe de satin noir, corsage de satin vert très pâle, avec un énorme empiècement tout clouté de jais taillé à facettes et de grosseurs graduées. Manches énormes très souples en broché vert plus foncé que le corsage, et d'un dessin rubanné très large dans les tons bois.

Robe du soir en satin blanc, devant tout brodé style Louis XV, en argent fin, avec, de chaque côté comme encadrement, une très belle dentelle posée en baldaquin. Corsage moulant le haut du buste, avec corselet brodé et plumes mi-parti blanches et roses, posées sur les épaules et à gauche de la poitrine, en bouquet.

Robe florentine, en velours noir sans fermeture visible, montant sur une guimpe de satin bleu ciel très pâle, à petite collerette renaissance. Manches de velours noir, avec poignet de vieux lampas vieil or broché de chrysanthèmes, et développant comme une sorte de nappe un morceau large et plat, doublé de satin uni, sur le haut de la manche, jusqu'à l'épaule. Dans la jupe, quilles étroites du même lampas.

Quant aux manteaux, il n'est guère question que de la fourrure à cette époque de l'année. A part la traditionnelle jaquette, que l'on fait *sac* devant, peu de modèles sont ajustés. On s'en tient surtout aux longues pèlerines de loutre, garnies de renard



Fig. 558. — Sortie de bal.

argenté, de chinchilla, de zibeline, etc., etc. Quelques-unes sont avec des empiècements de cuir velours brodé, coupant la fourrure; d'autres au contraire sont entièrement en poil, avec des queues de la bête comme ornement. La variété est grande dans un sujet qui cependant semble très uniforme; mais ces sortes de collets sont coupés de cent façons différentes; ils ont plus ou moins de longueur, d'ampleur, de biais... Les uns sont fendus et sillonnés du haut en bas de godets en chinchilla. Tous les cols sont en entonnoir, très pratiques, reversibles à volonté. Les grandes formes, possibles seulement en équipage se résument à peu près en deux types: la redingote de loutre, copiée à peu près sur les redingotes tailleur, et les pelisses doublées d'hermine, avec volant de chinchilla autour des épaules. Comme fantaisie, pour les demi-températures, il y a divers petits modèles fort gracieux, généralement en loutre, avec *châle* d'autre fourrure. La loutre fait pèlerine ample sur les bras.

Les cols de toutes pelleteries, avec ou sans pans se font sans désemparer. On les a même mis dehors beaucoup plus précocement que d'habitude.

Les manchons s'annoncent de demi-grosneur. Il semble que ceux en fantaisie se fassent un peu moins que les années passées. Cependant il y en a encore, et ils sont assez garnis.

Le Grand-Prix d'automne, sur lequel on comptait, a été gâché par la pluie. Mais de belles journées sportives ayant suivi, on a pu noter quelques toilettes au Pesage. Voici quelle était la note dominante:

Du drap très fin, uni, avec des mélanges tels que vert et mauve. Du drap soutaché,

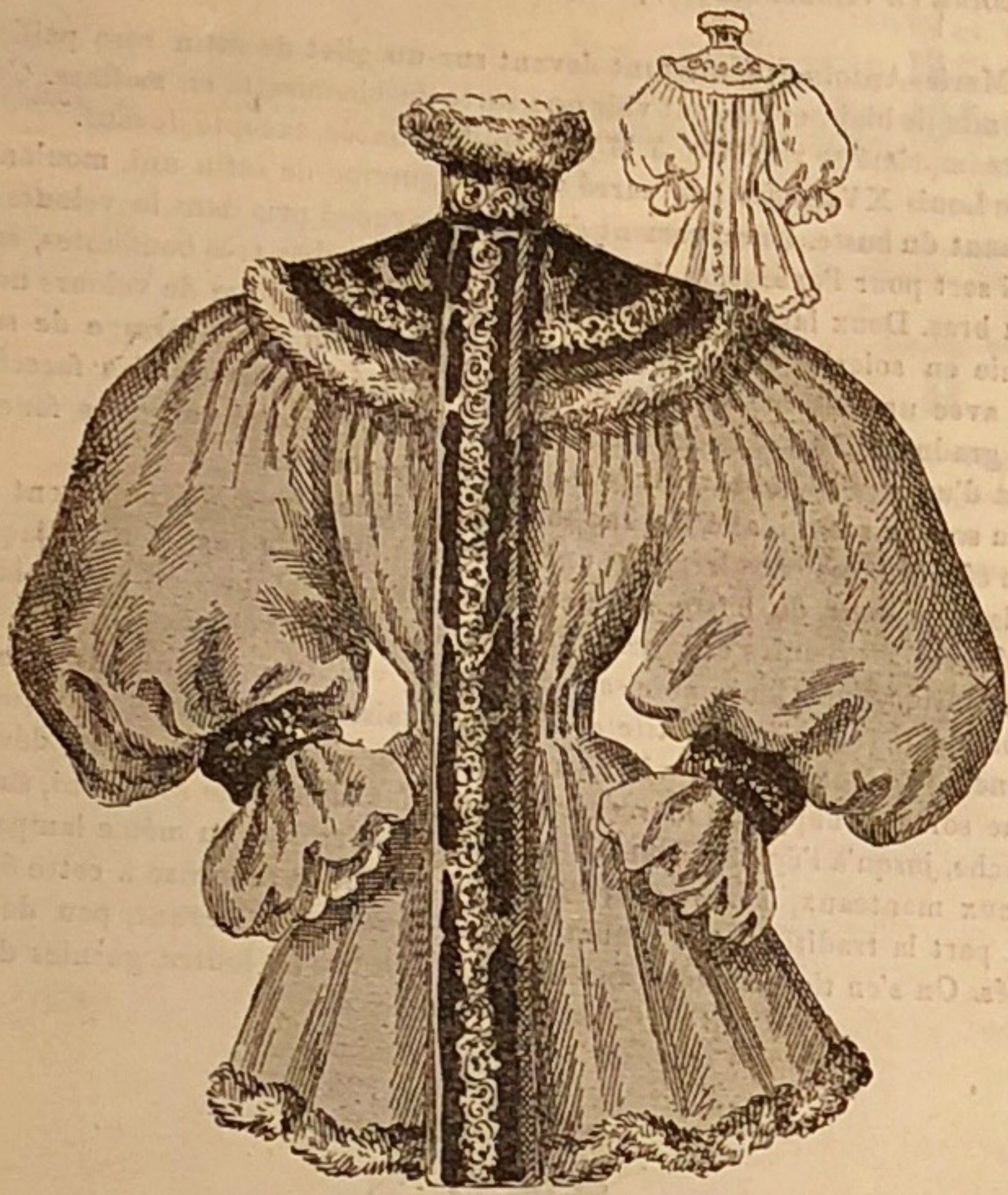


Fig. 559. — Matinée en soie glacée.

avec revers de soie claire, ou encore des revers de dentelle blanche. Du beige et vert; de la soie noire avec des collets rouges soutachés; du velours de chasse, avec des jaquettes de drap; quelques costumes tailleur, un peu de cheviotte écossaise. Pas mal de rouge, en plein air, donnant de la gaieté aux teintes marrons, gros vert, marine, très choisies.

COMTESSE LETITIA.

Pour prouver que la Baleinine est absolument *incassable*, qu'elle se comporte dans le corset mieux que la vraie baleine, que sa *souplesse* et sa *flexibilité* permettent de se bien corseter, sans être gênée, et surtout aussi, que cette *flexibilité* est une qualité absolue, puisqu'elle maintient sans donner de raideur, nous engageons nos lectrices à ne pas acheter de corsets sans avoir demandé le Catalogue du Corset Baleinine, 132, boulevard Sébastopol, Paris.

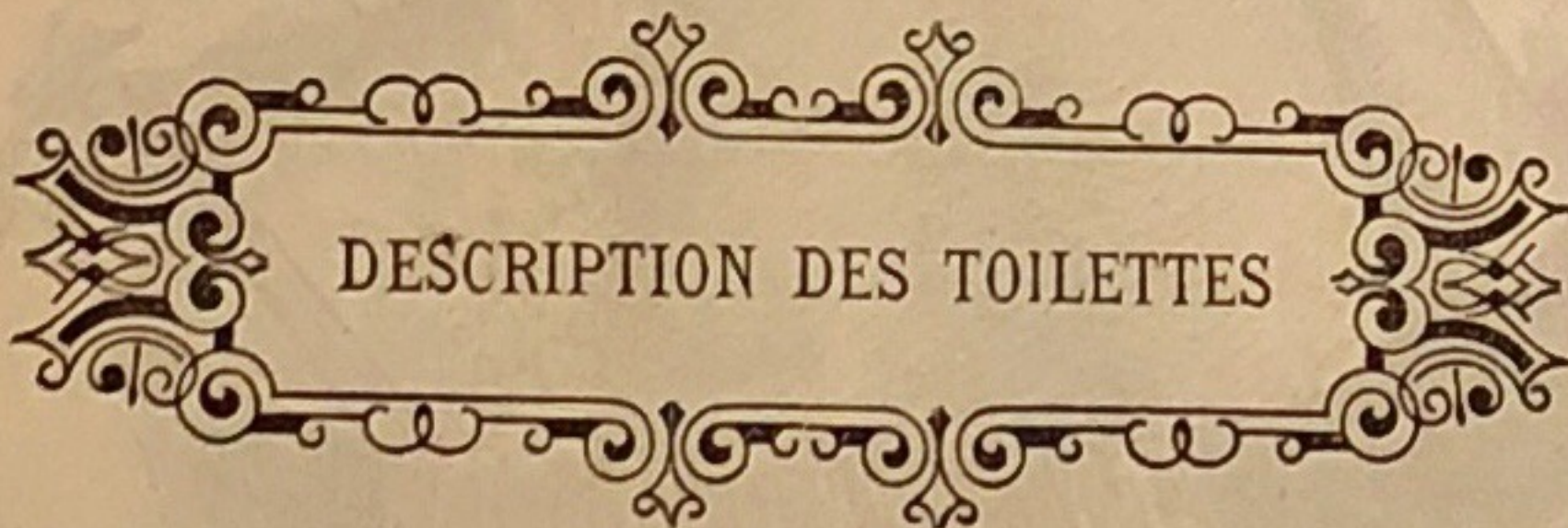


Fig. 560. — **Vêtement d'enfant de 4 à 6 ans.** Manteau genre empire en lainage quadrillé, le dos forme un pli creux au milieu; il est monté sur un empiècement rond; le devant monté aussi sur empiècement avec un pli creux au milieu et des plis couchés de côté; un pli creux est posé sur le milieu de l'empieusement cachant les agrafes; le bord de l'empieusement est garni d'une fourrure formant épaulettes. Manches-blouse larges serrées dans le bas par un petit parement rond en fourrure.

Fig. 561. — **Redingote ajustée en drap côtelé.** Le dos très ajusté forme des godets sous la taille, le devant est croisé à deux rangs de boutons; l'encolure ouverte en cœur est garnie d'un revers en fourrure suivant le croisé.

Manches larges d'une seule coupe, ornées de deux piqûres simulant un parement; deux petits collets formant épaulettes sont froncés dans l'encolure et tombent sur la manche.

Fig. 562. — **Manteau de fillette de 6 à 8 ans.** Ce vêtement en velours est de forme vague, le dos monté en deux plis creux dans l'encolure; le devant est monté de même; une berthe en fourrure dessine un empiècement rond arrêté au milieu du devant par deux gros boutons. Manches en biais larges avec petits parements ronds en fourrure.

Fig. 563. — **Toilette de jeune fille de 16 à 18 ans.** Jupe forme cloche en crépon gaufré, les rayures se trouvent en rond, le milieu du devant étant en travers, le dos reste droit fil. Jaquette courte à godets en lainage bouclé, le dos très ajusté forme des godets sous la taille; le devant ajusté forme au milieu un revers dessinant un col rond derrière, il s'arrête devant un peu au-dessous de la poitrine. Col montant et rabattu. Manches larges d'une seule coupe avec parement rond.

Fig. 556. — **Toilette de bal.** Jupe en satin uni montée en godets derrière, le devant à plat est garni de deux trains de petites fleurs de chaque côté qui descendent jusqu'au bas de la jupe. Corsage décolleté à taille ronde, dos ajusté; le devant est ajusté des côtés encadrant un milieu froncé en mousseline de soie surmonté d'une dentelle plissée en coquilles soutenue par un large galon brodé posé en travers. Manche ballon en forme faite en velours. Une dentelle plissée est disposée en drapé cascade partant des épaules et venant en diminuant se terminer sous la broderie qui traverse le corsage formant une très gracieuse disposition, de même derrière où le dos est garni de même façon bien qu'étant ajusté; un petit panache sur chaque épaule forme le lien entre la dentelle qui garnit le haut des manches.

Fig. 557. — **Toilette de bal.** Jupe en soie brochée, genre Louis XV, montée en godets derrière et à plat devant. Corsage drapé en mousseline de soie sur fond ajusté en soie unie; le dos est drapé en travers en légers plis; les devants sont drapés de même mais en se croisant et se fermant en biais sous un ruban ayant un nœud à ses deux extrémités correspondant avec un ruban qui provient du nœud de l'épaule; ces trois nœuds et les rubans qui les relient forment une garniture régulière de l'épaule droite au côté gauche de la taille. Manche bouffante courte, assujettie sur le bras par un poignet coulissé enveloppé dans le bouffant qui se replie et forme comme un volant ouvert sur le devant du bras en dégageant ce poignet.

Fig. 558. — **Sortie de bal.** Ce collet à godets est en satin de teinte claire doublé de soie blanche piquée; il est ajusté sur les épaules et garni d'un col à godets très allongé derrière en forme ronde; ce col est adapté sur le contour des épaules à hauteur d'empieusement et sous une fourrure qui continue en descendant sur le bord des devants et qui couvre également le col droit monté après l'encolure.

Fig. 559. — **Matinée en soie glacée.** De façon blouse cette matinée est montée en fronces après un empiècement rond en velours, entouré de fourrure ainsi que son col droit; les fronces sont reprises en ceinture à la taille, soutenues par un ruban intérieur, puis la longueur de la blouse tombe en basque ronde bordée de fourrure; le devant et le dos de la matinée ont un pli creux en velours, ce pli qui ferme les devants part de l'encolure tandis que derrière il ne part que du bas de l'empieusement; ces plis sont garnis de passementerie ainsi que l'empieusement et le col droit. Manche large assujettie sous le coude par un poignet de velours mi-ajusté qui laisse retomber un volant bouillonné provenant de la manche coupée par le poignet.

Fig. 554. — **Toilette de visite.** Robe en tissu de soie. La jupe cloche est montée presque à plat, un petit groupe de plis derrière qui donne naissance aux godets qui se forment par l'ampleur successive de la jupe; le devant est garni de velours côtelé en tablier étroit sur lequel sont posés des boutons de passementerie de jais sur deux rangs, le bas est bordé d'un velours à plat sur deux rangs. Corsage ajusté à basque godets; les devants sont ouverts en ligne droite sur un gilet assorti, faisant suite au tablier de la jupe et garni de mêmes boutons plus petits; ce gilet qui tient au corsage est encadré par les revers brodés posés sur les devants plus longs que le gilet, la basque faisant écart; col droit; un petit boléro est simulé sur les devants par deux rangs de velours ainsi que le col et la basque.

Fig. 555. — **Toilette de visite.** Robe en tissu fantaisie. La jupe est montée en godets derrière et à plat devant, la ceinture brodée de jais et posée sur le corsage se raccorde avec deux pattes de même nature placées sur le devant de la jupe et garnies de pluie de jais flottante. Corsage à taille ronde, un peu bouffant devant, le dos froncé tendu, le haut ajusté est garni de broderie de jais en empiècement devant et derrière et col droit assorti. Manche bouffante et ajustée sur l'avant-bras avec revers en même broderie; cette broderie sur fond de soie forme pattes sur les épaules séparées du milieu par des bretelles en velours qui partent de la taille devant et s'arrêtent derrière au bas de la broderie; une longue pluie de jais en trois pointes retombe devant et derrière, cette seconde moins longue.

Fig. 564. — **Redingote croisée.** Comme manteau long la redingote est souvent la façon préférée; ce modèle en drap est ajusté, le dos forme deux plis creux de jupe avec bouton surmontant chaque pli à la taille; les devants croisés sont fermés en doubles boutons, l'encolure en cœur est garnie d'un grand col rabattu en fourrure de forme carrée et retombant sur les bouffants des manches à côtes piquées sur les coutures; le bas est garni d'un parement de fourrure assorti au col. Chapeau de feutre orné d'un ruban en coquilles autour de la calotte, groupe de plumes sur le côté et derrière.

Fig. 565. — **Jaquette ajustée.** En drap et entièrement brodé en soutache façonnée et macarons sur les devants, ce modèle est ajusté, fermé de côté sous une bordure étroite en astrakan; l'encolure en cœur est garnie de grands revers en pointe, le dos d'un col montant évasé, le tout en astrakan. Manche très bouffante d'une seule coupe avec la partie ajustée et entièrement brodée de soutache comme la jaquette; la basque courte forme des plis godets derrière. Chapeau de feutre, genre Rubens, entièrement garni d'amazones dont quelques-unes se replient sur le bord de la passe.

Fig. 566. — **Jaquette à collet.** Ce modèle en tissu de laine écossais ou drap fantaisie est ajusté, le dos forme deux plis creux de basque sous la taille; col rabattu sur col droit. Manche mi-bouffante du haut et ajustée du bas en soie unie. Un collet rond à godets et ajusté sur les épaules est monté sur la jaquette dans l'encolure; un col rond en soie surmonte ce collet et se prolonge en revers sur la hauteur du vêtement, assujettissant les devants du collet sur la jaquette; un ruban plissé borde le collet et le col; de gros boutons ciselés sont échelonnés sur les revers. Chapeau de velours à passe creuse garni de plumes et d'un gros nœud de velours posé sur le côté.

Fig. 567. — **Paletot pour fillette de 6 à 8 ans.** Ce vêtement en drap fantaisie est vague derrière et devant; il se boutonne sur le côté en doubles boutons. Manche bouffante d'une seule pièce avec le bas ajusté sur la main; un grand col rond derrière et allant en pointe sur les manches à la hauteur des épaules se trouve là en parallèle avec les revers posés après les devants et assujettis par un

Fig. 570. — **Toilette de promenade.** Robe en tissu de laine côtelé à rayures satinées. La jupe est montée en plis couchés derrière avec pli creux au milieu, le devant à plat. Corsage-blouse à taille ronde en même tissu; le dos est froncé à la taille et plat du haut; le devant a des fronces également dans l'encolure; col droit garni d'un nœud à doubles coques derrière; ceinture fermée derrière avec nœud assorti. Manche bouffante rapportée sur une manche ajustée bordée de fourrure sur la main. Un col de velours est adapté sur le corsage, il est ouvert en encolure carrée sous le col droit devant et retombe en deux pointes arrondies devant, en pointe ronde derrière et forme épaulette ronde sur le haut des manches; il est garni de fourrure sur son contour et l'encolure; deux pans drapés en mousseline de soie placés sur les côtés tombent flottants dépassant la taille.

Fig. 571. — **Toilette de cérémonie.** Robe en velours noir. La jupe à mi-traine garnie au bas d'une guipure renaissance posée à plat est montée en pli



Fig. 554, 555. — TOILETTES DE VISITE.

bouton sur les épaules comme la partie du dos; un col replié sur poignet droit est adapté après l'encolure.

Fig. 568. — **Manteau pour fillette de 8 à 12 ans.** Ce manteau en drap uni est de forme vague; monté en plis couchés après un empiècement arrondi il est assujetti à la taille par une ceinture boutonnée en même drap. Manche bouffante et ajustée sur la main, d'une seule coupe. Un collet rond à godets coupé très en forme est monté sur le contour de l'empiècement sous des revers en velours quadrillé, posés de même derrière; le devant du collet a deux larges revers boutonnés; un col rabattu en velours est monté sur le col droit.

Fig. 569. — **Jaquette russe.** En drap uni genre velouté, ce vêtement est ajusté, sa basque forme des plis godets derrière; les devants croisés sont fermés par des brandebourgs de passementerie qui traversent le plastron rapporté qui forme le milieu du devant croisé. Manche à gigot très bouffante et d'une seule coupe avec le bas ajusté garni d'un parement de fourrure; un grand col de même fourrure arrondi derrière retombe sur le haut des manches et descend sur les devants en revers cintrés séparés du col par une entaille sous les épaules; un col montant évasé surmonte ce col, un brandebourg ferme l'encolure.

creux au milieu du dos entre des plis couchés, le devant à plat. Corsage-blouse un peu bouffant devant, le dos froncé à la taille et tendu est plat du haut; le devant seul est monté sur un empiècement en satin plissé, les plis coupés par une petite passementerie de jais; col droit drapé avec nœud à coques plissées derrière. Manche bouffante rapportée sur une manche ajustée, garnie de guipure à plat sur l'avant-bras, le bouffant retombant en plis sur le coude; l'empiècement est encadré de guipure renaissance qui forme la pointe devant, sur les côtés et descend en ligne droite au milieu du devant, la guipure formant épaulettes avec deux pattes qui retombent sur les bouffants; ceinture drapée fermée par un nœud derrière.

Fig. 572. — **Robe de velours pour fillette de 10 à 12 ans.** La jupe est montée en pli creux derrière, puis en plis couchés laissant un écart plat devant. Le corsage à taille ronde est ajusté derrière, le devant à plis couchés est décolleté carrément sur un empiècement en guipure ancienne à col droit en velours; les plis n'occupent que le milieu du devant sur la largeur de l'encolure, les côtés sont plats. Manche bouffante drapée rapportée sur une manche ajustée appliquée de guipure de la main au-dessus du coude; ceinture ronde en velours; deux rubans partant du haut des dessous de bras viennent former un nœud devant.



Fig. 564. — Redingote croisée.



Fig. 565. — Jaquette ajustée.



Fig. 566. — Jaquette à collet.



Fig. 567. — Paletot pour fillette de 6 à 8 ans.



Fig. 568. — Manteau pour fillette de 8 à 12 ans.

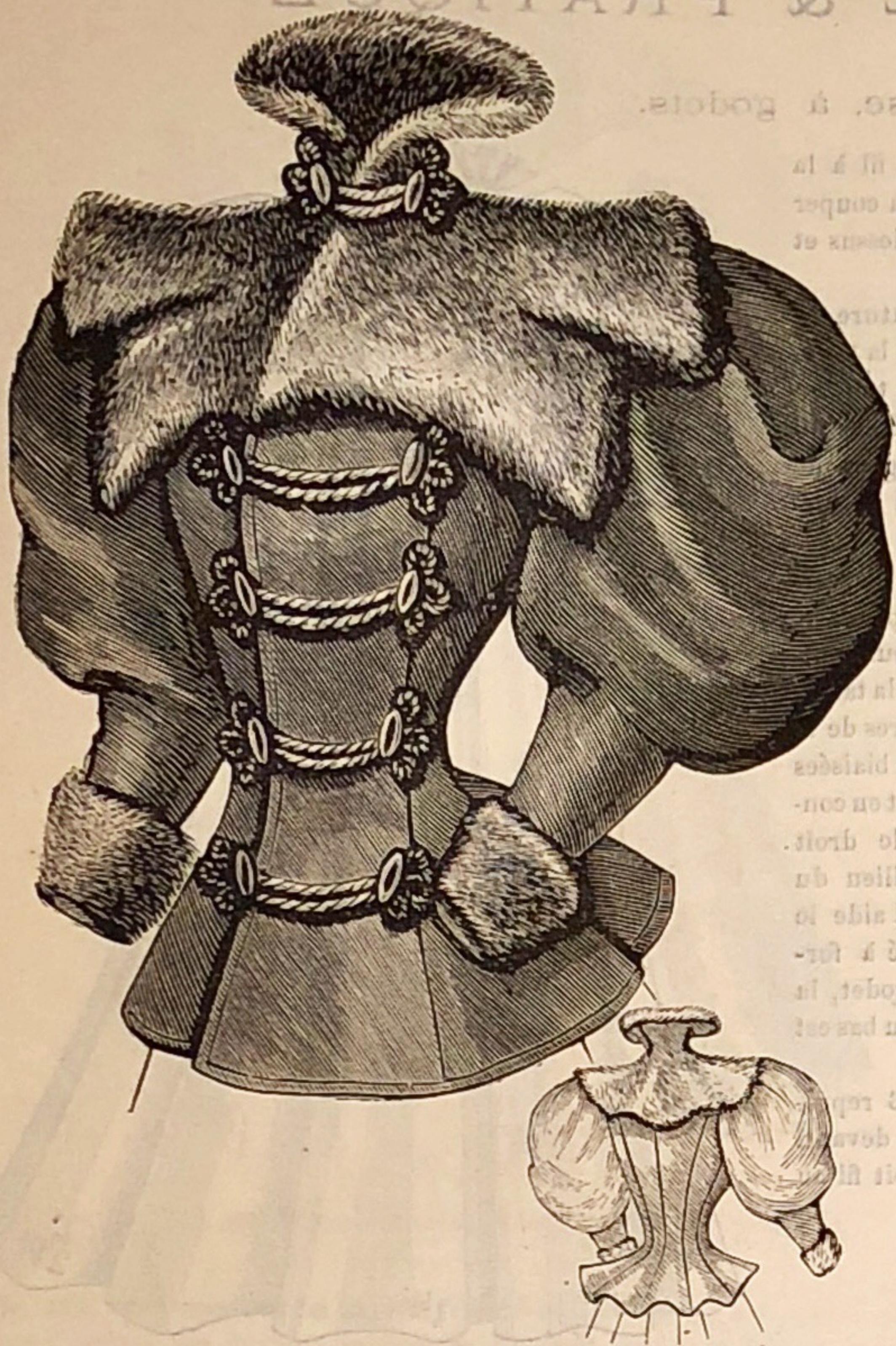


Fig. 569. — Jaquette russe.



Fig. 570. — Toilette de promenade.

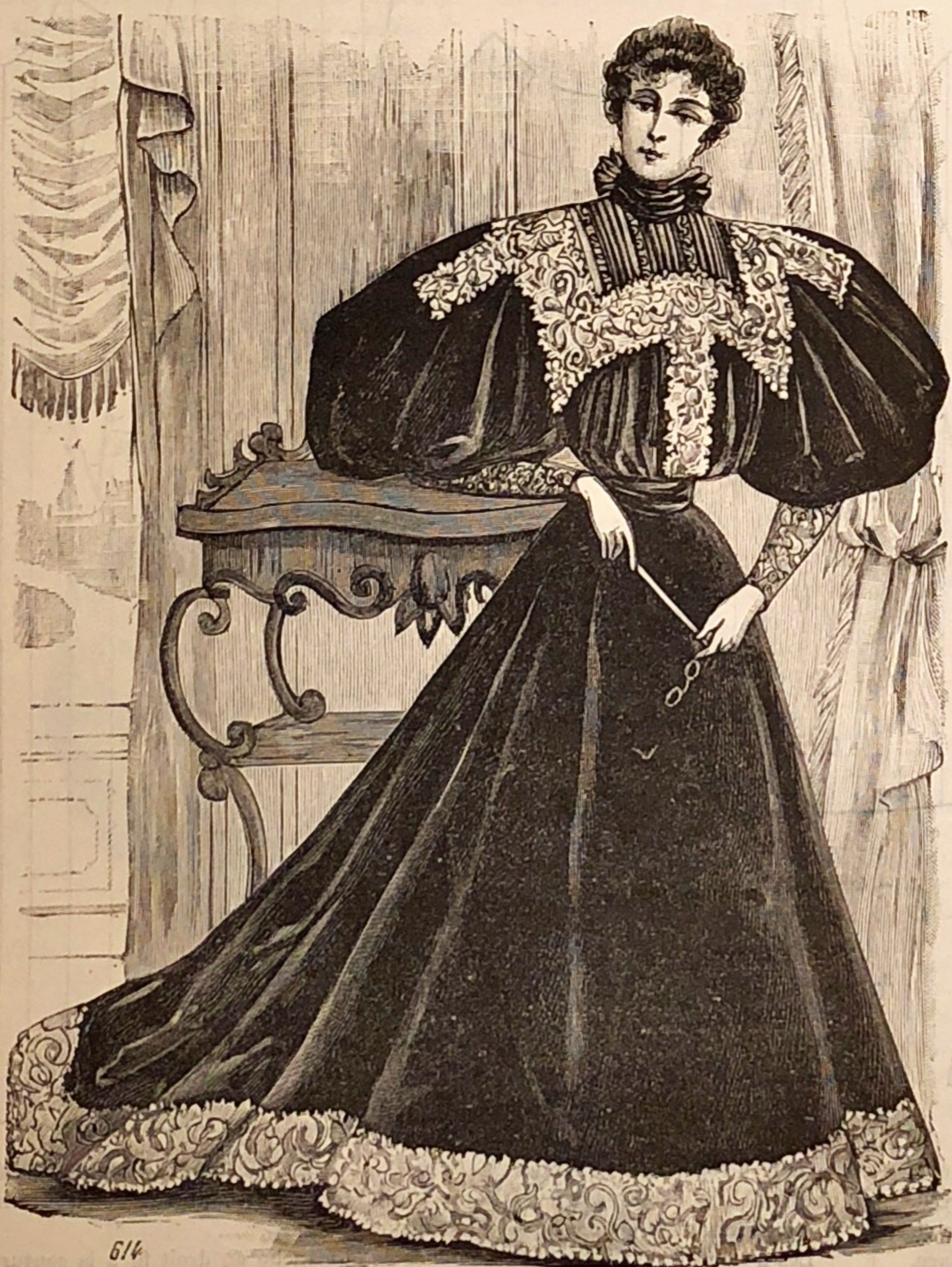


Fig. 571. — Toilette de cérémonie.



Fig. 572. — Robe de velours pour fillette de 10 à 12 ans.

33° LEÇON THÉORIQUE & PRATIQUE

Robe d'intérieur, forme princesse, à godets.

Cette élégante robe princesse se compose de six morceaux : 1° le dos à couper deux fois, le droit fil à la taille; 2° le petit côté à couper deux fois, le droit fil aux deux coutures jusqu'à la taille; 3° le devant à couper deux fois, le droit fil au milieu du devant; 4° la manche à couper deux fois sur le droit fil, et 5°, 6° dessus et dessous du fond de manche à couper deux fois, le droit fil sur la couture du haut au coude.

Le croquis n° 1 représente le dos coupé en droit fil à la taille, il se trouve légèrement cintré sur la couture du milieu; la couture reliant le dos au petit côté part du milieu de la longueur de l'épaule et vient rejoindre la taille en droite ligne; la partie retirée au dos est ajoutée au petit côté qui, par cette raison, formera l'épaule tout en conservant la même largeur à la taille; l'écart donné entre le petit côté et le dos à la taille est de 0^m40, ce qui permet de former la bretelle qui vient se froncer au milieu de l'épaule cachant la couture; la largeur de la bretelle est de 0^m30; la couture reliant le dos au petit côté s'accorde par trois crans et vient se terminer en pince à peu près 0^m15 sous la taille; la largeur du dos dans le bas est de 1^m05.

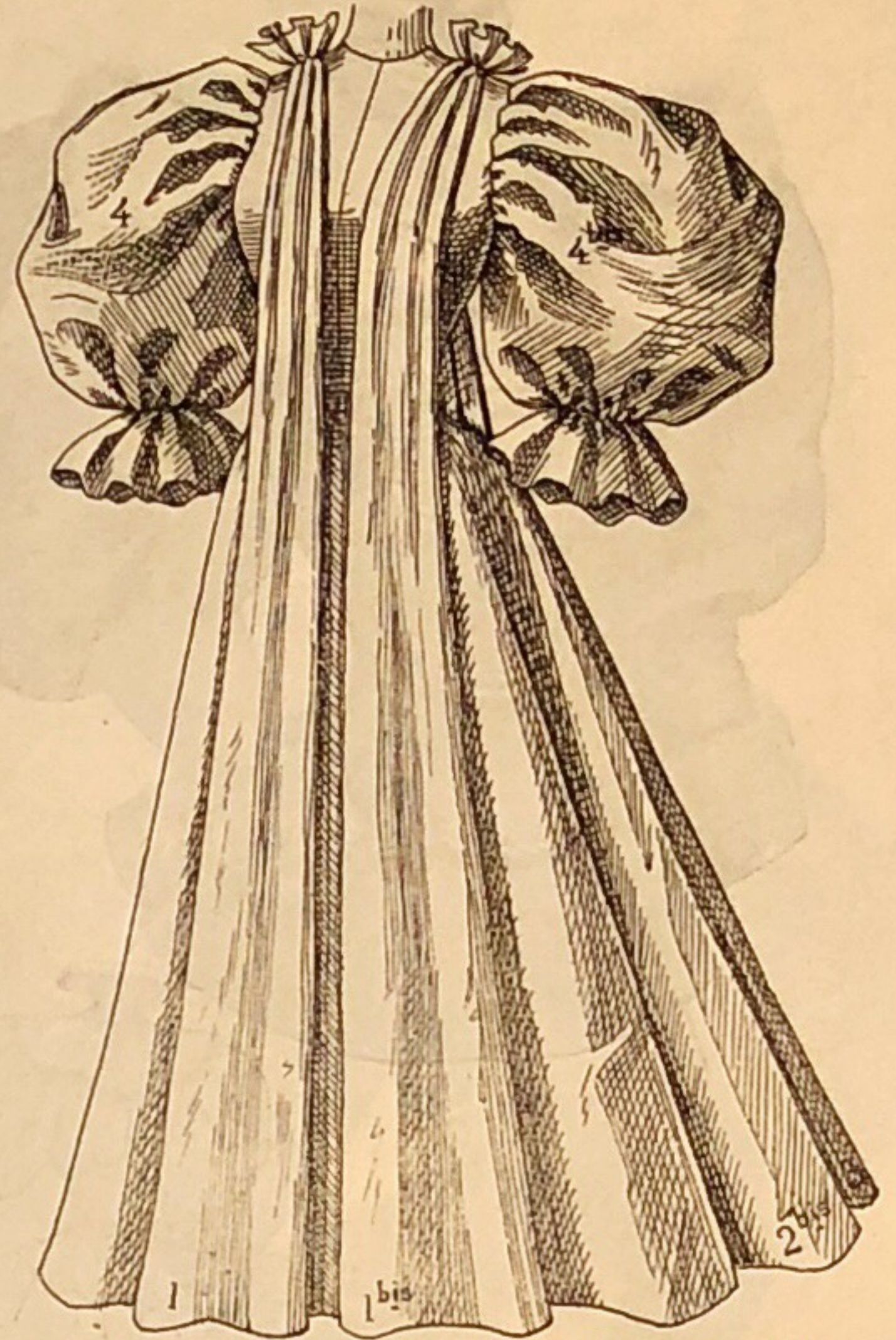
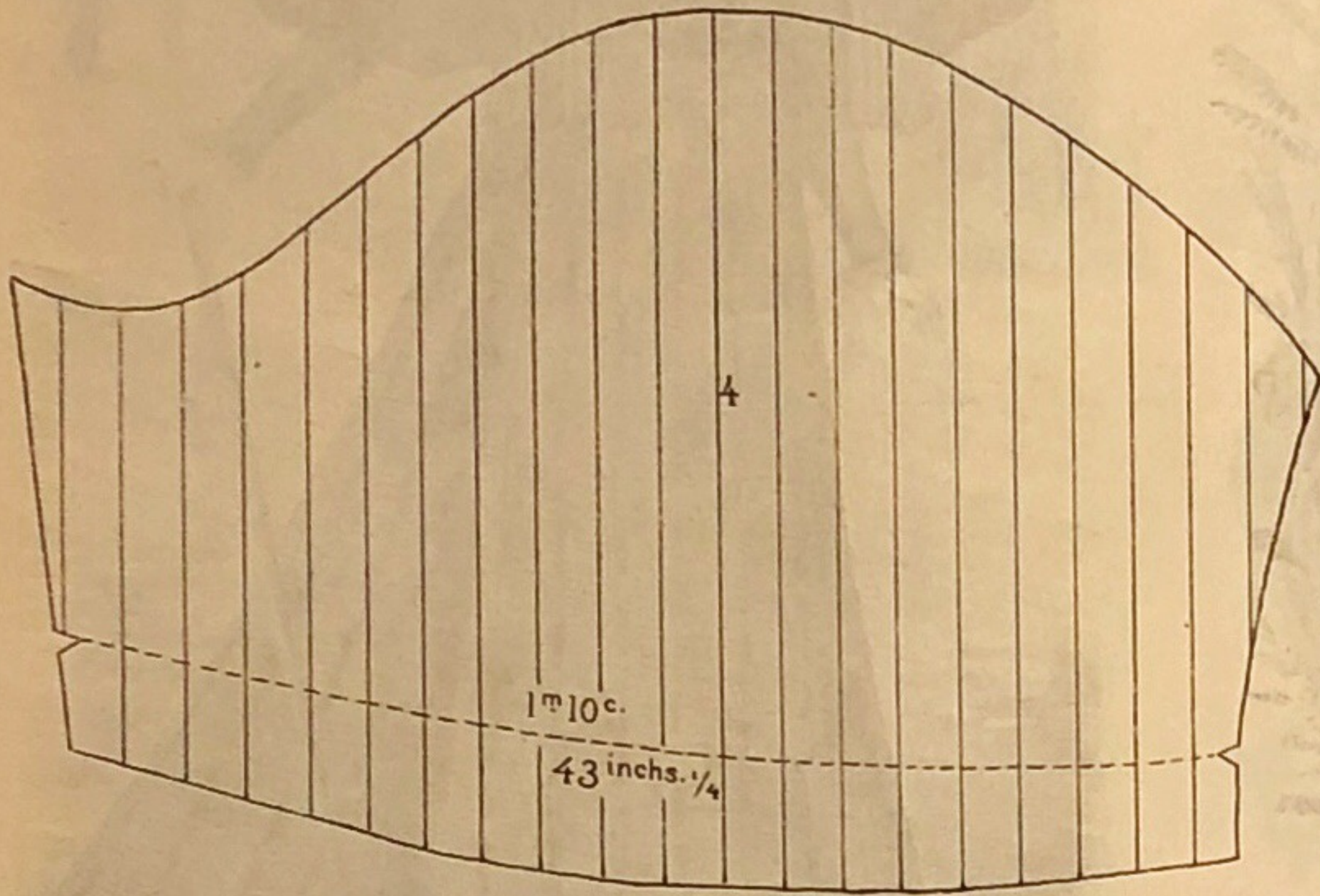


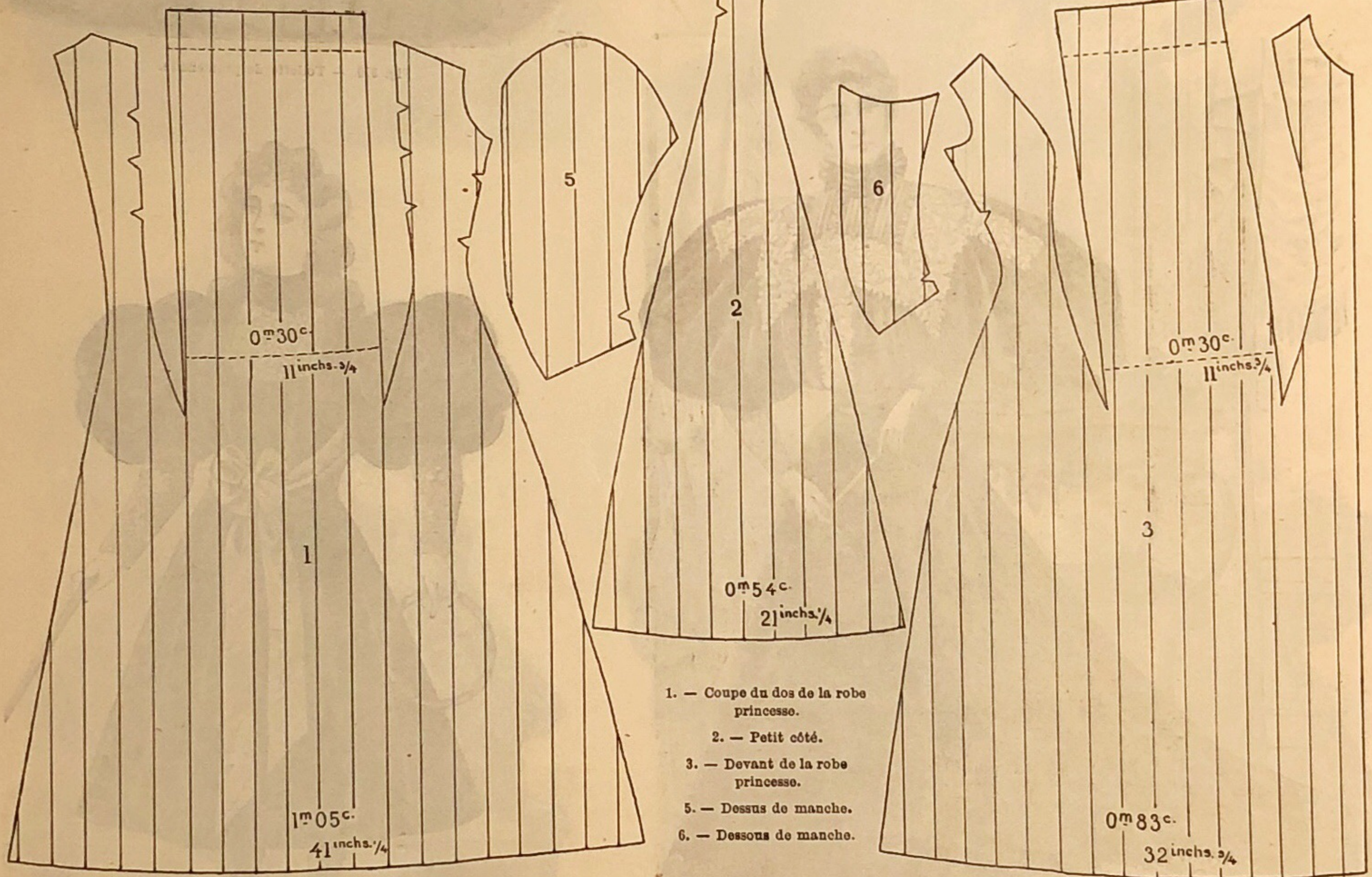
Fig. 573. — Robe princesse devant (Voir le dos, page 261).

Le n° 2, petit côté coupé droit fil aux deux coutures et à la taille, les coutures de la jupe sont biaisées également en conservant le droit fil au milieu du lé, ce qui aide le petit côté à former un godet, la largeur du bas est de 0^m54.

Le n° 3 représente le devant. Il est droit fil au



4. — Manche de la robe princesse.



- 1. — Coupe du dos de la robe princesse.
- 2. — Petit côté.
- 3. — Devant de la robe princesse.
- 5. — Dessus de manche.
- 6. — Dessous de manche.

milieu du devant, l'épaule est coupée comme celle du dos, à la moitié de sa longueur, l'écart entre les deux côtés du devant est de 0^m40, la largeur de la bretelle est de 0^m30, les deux côtés de la couture se trouvent cintrés à la taille et viennent se terminer en pince à 0^m15 sous la taille; le devant se trouve donc complètement ajusté par la pince. La couture de la jupe s'accordant au petit côté est biaisée et orme un godet, la largeur du bas est de 0^m83. La largeur totale de cette robe de chambre est de 4^m85.

Le n° 4 représente le bouffant de la manche, sa largeur est de 1^m10; il est posé sur une doublure demi-longue, le trait pointillé indique la hauteur où se trouvent les fronces formant le petit volant de la manche.

Les n° 5 et 6 représentent la doublure de la manche en droit fil à la couture du coude. Cette doublure est coupée demi-longue, c'est-à-dire juste au-dessous du coude. Le cran du bouffant vient s'accorder avec le cran de la doublure.



Fig. 573. — Robe princesse, dos (Voir la Leçon théorique).

Fig. 574. — **Jaquette mi-ajustée.** Ce modèle est ajusté derrière avec basque à godets; les devants mi-ajustés tombent droits et vagues garnis d'un bord d'astrakan qui rentre en doublure sur une largeur de quelques centimètres à l'intérieur et se relie au col rabattu qui est monté après l'encolure; le col est arrondi derrière, des boutons olives ornent les devants sur lesquels sont placées de petites poches de côté en astrakan. Manche à gigot gansée et piquée en rayures sur la longueur, le bas ajusté garni d'un parement d'astrakan.

Fig. 575. — **Collet à longs pans, dernier modèle.** En velours



Fig. 574. — Jaquette mi-ajustée.

genre nouveau de la saison, ce collet à plat sur les épaules forme des plis godets sur son contour étant coupé en forme; il est garni de revers de fourrure surmontés d'un col de même nature qui retombe carrément sur le dos; les pans du devant sont ornés d'un bord de fourrure, deux choux de ruban de satin sont adaptés sur le collet surmontant les pans du devant.

DESCRIPTION DE LA FIGURINE COLORIÉE (N° 1583)

Toilette de visite.

Robe en tissu de laine à disposition en bouclé noir sur fond vert. La jupe montée en godets derrière, le devant à plat, est garnie d'une petite ruche à tuyaux en velours noir posée au bord. Corsage à taille ronde, dos ajusté; le devant en surah est plissé en accordéon, monté sur un grand empiècement en velours assorti à la nuance du fond du tissu à col droit bordé de velours ruché; les plis du corsage sont coupés en hauteur par trois velours disposés en plis creux et brodés de jais de chaque côté, de même que le bas de l'empiècement qui est échancré au milieu. Manche bouffante rapportée sur une manche ajustée en velours de la main au coude et garnie de



Fig. 575. — Collet à longs pans.

velours ruché au bord surmonté d'une broderie de jais; une ruche de velours est adaptée sur l'épaule, sur le contour de l'entournure en façon d'épaulette. La ceinture de la jupe assortie au devant plissé est posée sur le corsage.

DESCRIPTION DE L'AQUARELLE (N° 1612).

Fig. 1. — **Toilette de réception.** Robe en soie pékinée. La jupe est montée en plis godets derrière, le devant à plat. Corsage montant ajusté, col droit et manche ballonnée d'une seule coupe avec le bas ajusté sur l'avant-bras. Sur cette robe est adapté un corselet princesse en drap uni orné de broderie; la jupe du dos forme des godets qui s'emboîtent avec ceux de la première jupe; le corselet ajusté remonte sur le corsage qu'il recouvre en partie, ne se rattachant que par les coutures d'épaule, les côtés laissant le corsage à découvert; la jupe du devant isolée de celle du dos tombe en tablier droit orné de broderie vers le bas formant de chaque côté un écart qui laisse la première jupe à découvert en forme de quilles de chaque côté; le corselet décolleté carrément est orné de broderie assortie à celle du tablier; des boutons relient la jupe du dos avec le tablier de chaque côté, le corselet n'ayant pas de coutures de dessous de bras.

Fig. 2. — **Toilette de réception.** Robe en tissu de laine rehaussé d'un léger bouclé de teinte vive sur fond uni de teinte saillante. La jupe est montée en pli creux derrière entre des plis godets, le devant à plat. Le corsage est ajusté en velours uni. Manche bouffante en tissu bouclé rapportée sur une manche ajustée en velours. Une dentelle rehaussée de broderie est adaptée sur le corsage formant col ouvert carrément devant et retombant en épaulettes sur les manches laissant le dos à découvert; deux pointes de même dentelle se rattachent devant par des choux de velours et retombent jusqu'à la taille après avoir formé le carré sur le corsage de velours; col droit orné de noeud et ceinture en même velours de teinte vive assorti au biais intérieur qui borde le bas de la jupe.

EXPLICATION DU PATRON DÉCOUPÉ (Fig. 576)

Corsage-veste Louis XV.

Cet élégant corsage a le dos formant habit à double pli creux sous la taille. Les côtés à basque plate sont très déhanchés; le devant forme veste se terminant en pointe et s'ouvrant sur un gilet plat à pointe plus courte que la veste; un grand revers coquillé formant pointe sur la manche s'adapte au bord de la veste de l'épaule à la taille. La manche est d'une seule coupe, elle est plissée dans la couture de la saignée et se termine par un parement rond évasé.

Ce patron se compose de 9 morceaux : 1° le dos, la couture du milieu sur le droit

Le dos très ajusté est droit fil à la taille et au milieu de la couture. La basque longue de 0^m15 forme habit à plis; le milieu du dos a un double pli creux, le côté un simple. Ces plis sont pris en biais, c'est-à-dire qu'ils sont moins creux du haut que du bas; ils sont marqués sur le croquis par des pointillés. Le dos s'accorde au petit côté par trois crans pointus. Le petit côté du dos a à peu près la même courbe que le dos; la couture s'accordant au dos a la même longueur que celui-ci, la basque a une patte de 0^m03 à peu près qui vient rejoindre les plis du dos et par cette raison évite que

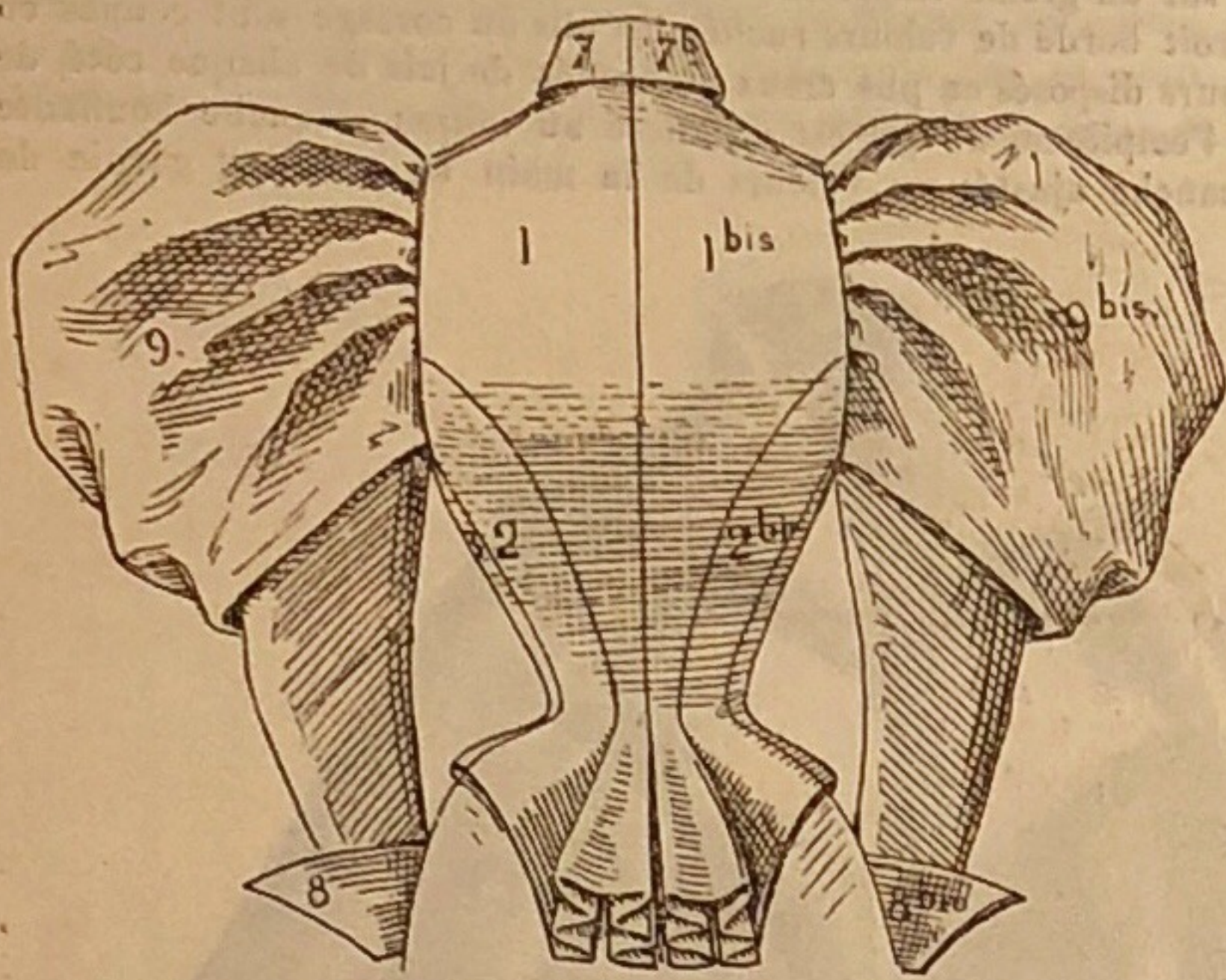


Fig. 576. — Corsage-veste Louis XV (Dos).

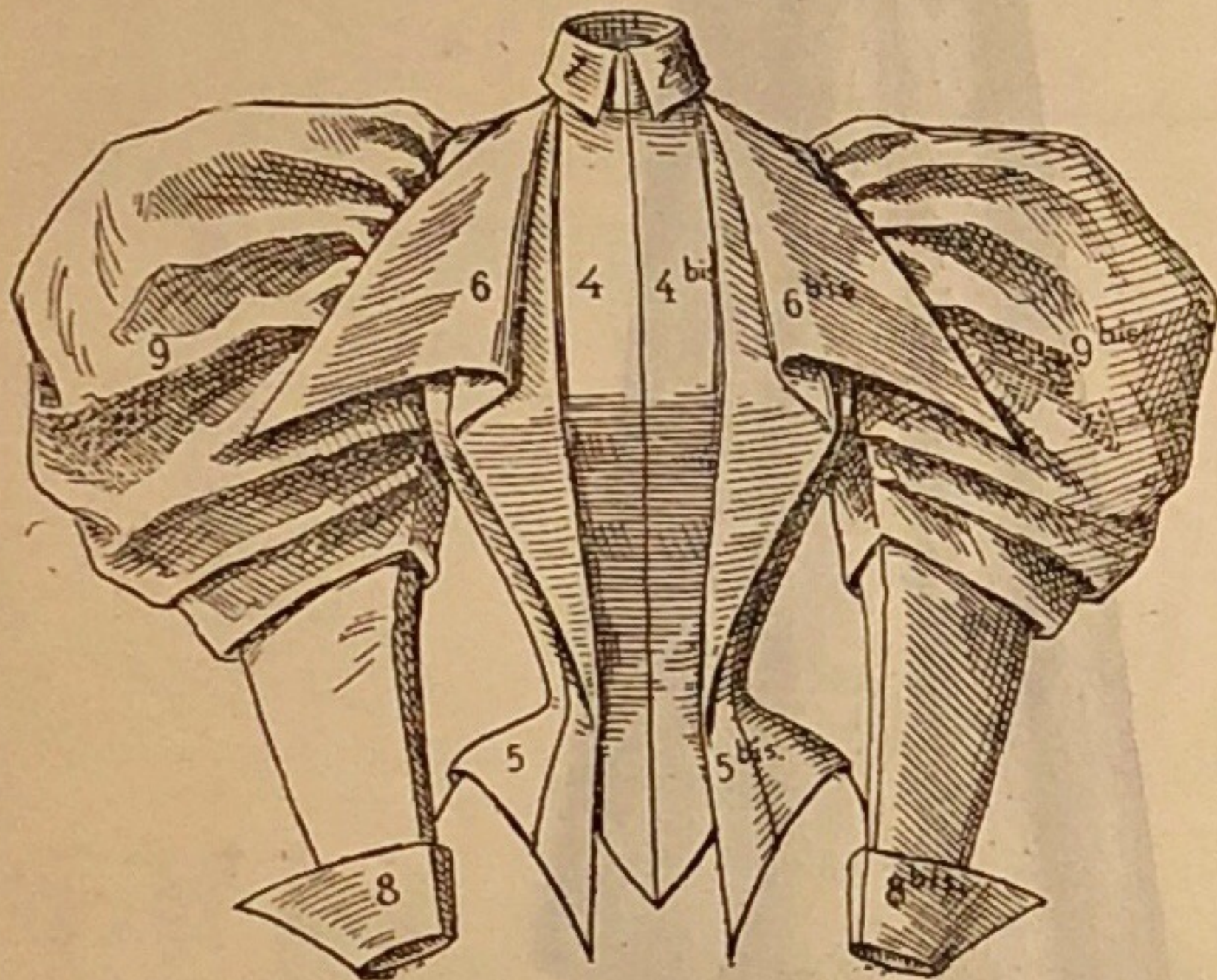
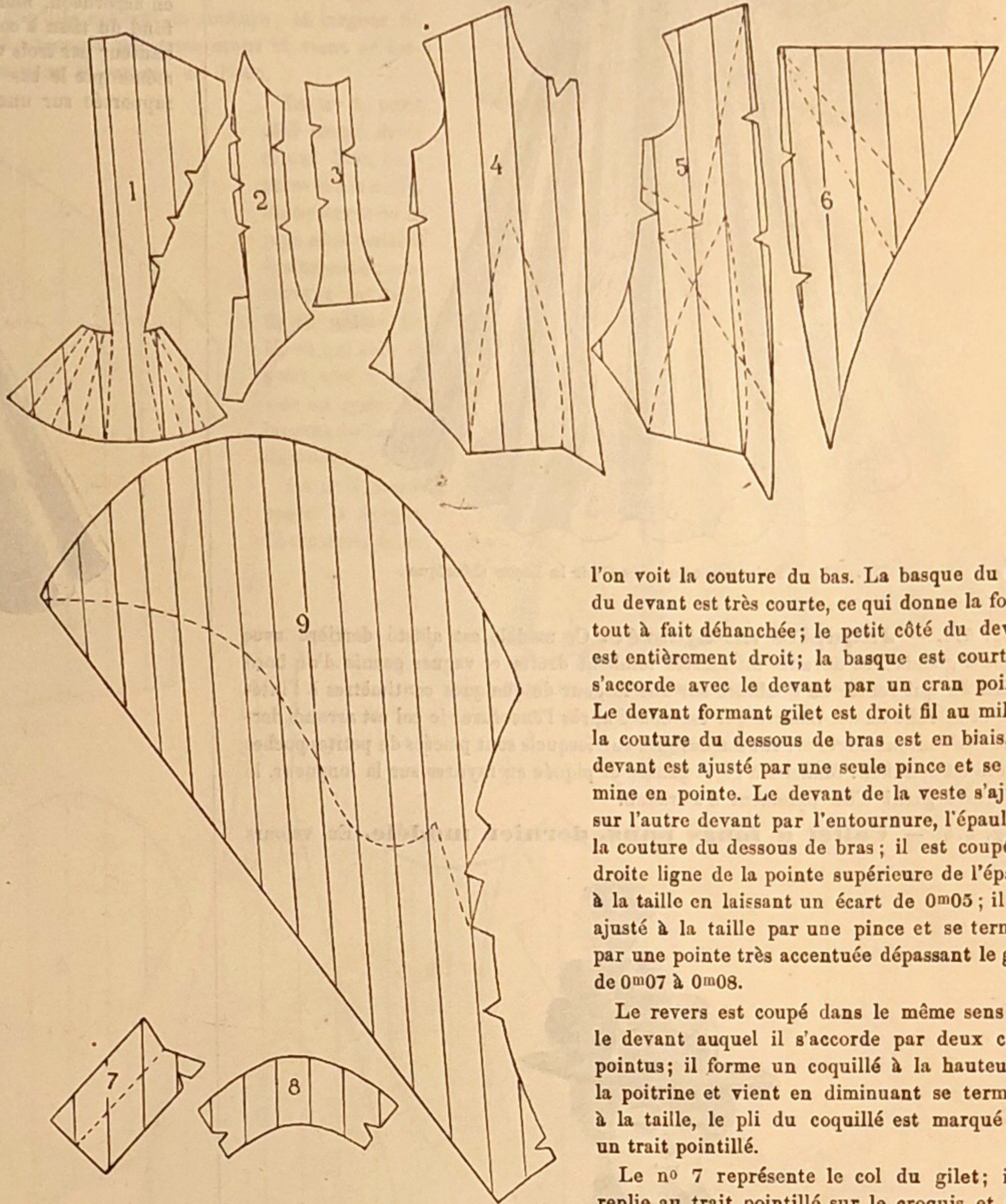


Fig. 576. — Corsage-veste Louis XV (Devant).



l'on voit la couture du bas. La basque du côté du devant est très courte, ce qui donne la forme tout à fait déhanchée; le petit côté du devant est entièrement droit; la basque est courte, il s'accorde avec le devant par un cran pointu. Le devant formant gilet est droit fil au milieu, la couture du dessous de bras est en biais. Le devant est ajusté par une seule pince et se termine en pointe. Le devant de la veste s'ajuste sur l'autre devant par l'entournure, l'épaule et la couture du dessous de bras; il est coupé en droite ligne de la pointe supérieure de l'épaule à la taille en laissant un écart de 0^m05; il est ajusté à la taille par une pince et se termine par une pointe très accentuée dépassant le gilet de 0^m07 à 0^m08.

Le revers est coupé dans le même sens que le devant auquel il s'accorde par deux crans pointus; il forme un coquillé à la hauteur de la poitrine et vient en diminuant se terminer à la taille, le pli du coquillé est marqué par un trait pointillé.

Le n° 7 représente le col du gilet; il se replie au trait pointillé sur le croquis et s'accorde à l'encolure par un cran pointu.

Le n° 8, petit parement rond s'adaptant au bas de la manche par deux crans pointus; sa forme arrondie lui permet d'ajuster le bas de la manche et de s'évaser vers le haut.

Manches en biais, le dessus forme trois plis et le dessous un seul; ces plis sont pris dans la couture et vont en descendant, c'est-à-dire qu'il font revenir l'ampleur du haut près du coude. La manche doit être complètement ajustée sur le bras jusqu'à la hauteur du premier pli; le haut est monté en fronces, l'échancrure du dessous est marquée sur le croquis par un trait pointillé.

fil, à couper deux fois; 2° le petit côté du dos, à couper deux fois, le droit fil à la taille; 3° le petit côté du devant, à couper deux fois, le droit fil aux deux coutures et à la taille; 4° devant formant gilet ajusté, à couper deux fois, le droit fil au milieu; 5° devant de la veste, droit fil à la poitrine, à couper deux fois; 6° revers coquillé, droit fil sur le bord, à couper deux fois; 7° col du gilet montant et rabattu, à couper double, le biais au milieu du dos; 8° revers rond de la manche, à couper deux fois, le droit fil au milieu; 9° manche à couper deux fois double, le biais sur la ligne droite du patron.

PETITE CORRESPONDANCE

Mlle E. V., Seine. — Avec du tissu en grande largeur trois mètres suffisent; une flanelle légère produit très bon effet, autant que possible et bien qu'elle ne paraisse pas extérieurement il est bon de la choisir de même couleur que le tissu. Adressez-vous, 54, rue Etienne-Marcel, maison Albert Méliès, maison spéciale pour les couturières et très bien assortie.

Mlle S. B., Banlieue. — Vous aurez un corset très bien fait et à votre taille, sans aucune gêne, maison Legrain, 195 et 197, rue Saint-Denis à Paris. Oui pour la seconde question et même nous vous y engageons fortement.

Mme L. L., à M. — La doublure est facultative; mais elle est préférable pour la saison d'hiver. Quant au collet de velours il est nécessaire qu'il soit doublé en toute saison, mais pour l'hiver on emploie une soie piquée, c'est-à-dire ouatée; quelques collets se bordent de fourrure ce qui est très confortable, d'autres sont entièrement doublés de fourrure; il est alors bien préférable de confier ce travail à une maison spéciale de fourrure.

Mlle C. F., Paris. — Pour remédier à la doublure devant soutenir les bouffants et dont votre cliente ne veut pas entendre

parler, il faut les retenir par quelques points sur la manche qui sert de doublure, vous disposez ainsi vos bouffants en plis contraires et vous remédiez à la nature si souple du tissu qui la laisse retomber sur la manche.

Mme V., à Bar-le-Duc. — La garniture de jais pour corsages est toujours ce que vous pouvez employer de plus joli comme empiècement. Pour s'en rendre compte, il suffit de demander l'album *La Suprême Élégance* contre 1 fr. 50 en timbres-poste dans la maison J. Rescher, 55, boulevard Sébastopol où vous trouverez les plus jolis modèles et les plus avantageux pour la saison prochaine. Ces garnitures sont d'autant plus avantageuses qu'elles peuvent se découper et servir pour plusieurs toilettes alternativement; il y en a toujours un grand choix en magasin. Envoi franco des catalogues de mercerie et doublures et d'une planche de dessins.

Mme P. D., Gironde. — Nous faisons des modèles montés sur les gravures de toute provenance qui nous sont adressées, c'est relativement à l'échange des patrons publiés dans nos éditions qu'il est utile et nécessaire qu'ils soient pris sur nos gravures, sans cette condition, l'avantage fait aux abonnées de choisir leur patron serait absolument impossible. Nous vous réservons les gravures indiquées et l'album de bal sur lequel nous avons pris les patrons choisis par la personne que vous nous avez recommandée.

Mme J., à Beauvais. — Parmi toutes les doublures qui ont été

créées cette saison pour les collets et les jupes, ce sont évidemment les brochés qui tiennent le premier rang. La maison J. Rescher, 55, boulevard Sébastopol, a fait fabriquer un article spécial, nommé l'Imérina qui fait un très joli effet et qui est d'un prix très avantageux; c'est un tissu fond satin avec une petite fleur noire ou couleur, il suffit d'envoyer un échantillon d'étoffe pour avoir par retour du courrier la quantité désirée. Envoi franco sur demande des catalogues de mercerie et de la planche des dessins des nouvelles garnitures pour cette saison.

Mme S. J., Loire-Inférieure. — On fait des collets plus ou moins longs, c'est affaire de goût, cependant au delà de certaines limites ce sont des pèlerines plutôt que des collets, mais enfin le nom ne change pas la forme et vous pouvez sur votre patron de collet, en le coupant sur 0^m15 plus long, faire votre vêtement, l'ampleur de contour augmentera d'autant qu'il sera plus long; le bord piqué sur cinq ou sept rangs et au préalable bien doublé afin de faire ressortir le tissu entre les piqures.

Mlle Juliette S., à X. — Nous vous adressons les patrons désirés; quant aux détails que vous nous demandez ils ne sont pas de notre compétence et nous ne pouvons vous donner aucun avis sur ce sujet. La redingote se porte toujours, mais elle est considérée beaucoup plus comme vêtement de ville que comme vêtement habillé, on lui préfère le collet dans ce dernier cas.

Mlle A. G., Seine. — Pour vos leçons de coupe il suffit de vous entendre au sujet des jours et heures, cela fait, d'être exacte à y assister; la leçon dure une heure.

Mme T. E. à V. — Il n'est pas nécessaire de venir à Paris maintenant que toutes les maisons de commerce se chargent des envois après le choix fait sur échantillons; les ports par la poste et colis postaux relativement peu coûteux donnent une grande facilité aux personnes qui habitent la province et surtout les petites villes dénuées de ressources en fait de nouveautés, pour se procurer ce dont elles ont besoin dans leur profession sans être obligées de se déranger et perdre leur temps toujours précieux surtout à l'époque des renouvellements de saison.

Mme P. P., Charente-Inférieure. — Le châle long est de rigueur pour l'enterrement et les premiers jours de deuil; il y a quelques années on le portait encore les six premiers mois, mais actuellement on le délaisse après quelques jours; à part quelques personnes qui s'en tiennent à l'usage indiqué, le châle long a perdu beaucoup de son terrain comme grand deuil.

MODÈLES MONTÉS EN MOUSSELINE

(SUR TAILLE RÉDUITE, 1/4 DU BUSTE 42)

COSTUME COMPLET AVEC GARNITURES
comprenant le patron en papier du corsage en grandeur naturelle

ENVOYÉS A CHOISIR

Nous avons annoncé en son temps l'ouverture de nos Expositions de modèles montés, et comme d'habitude toutes celles de nos Abonnées qui viennent à Paris sont venues les visiter et faire leur choix parmi ces modèles, dont le succès, toujours grandissant, dépasse toute prévision.

Or, cet avantage du choix des modèles, qui est l'apanage du petit nombre, la direction a voulu l'étendre à toute sa clientèle; en conséquence, elle a pris à ce sujet les dispositions suivantes en faveur des personnes qui ne viennent pas à Paris ou n'y viennent que rarement et sont obligées de s'en tenir à nous du choix de leurs modèles :

Les personnes demandant l'envoi de 1 modèle monté en recevront 2 à choisir.

Celles qui en demanderont 2 en recevront 4 à choisir.

Celles qui en demanderont 3 en recevront 6 à choisir.

Et ainsi de suite, le nombre de modèles demandé toujours porté au double.

Les Abonnées auront ainsi le moyen de choisir parmi ces modèles ceux qui leur conviendront le mieux, à la charge par elles de nous réexpédier dans la même journée et par colis postal, à domicile et franco, les modèles non choisis.

Cet avantage du choix des modèles nous semble résoudre une question tout en faveur de nos Abonnées de province et de nature à les intéresser, et nous espérons qu'une fois de plus elles comprendront que leur intérêt est la question qui nous préoccupe sans cesse.

CONDITIONS DES MODÈLES A CHOISIR

POUR 1 MODÈLE

En nous envoyant un mandat-poste de 15 fr. 85
Vous recevrez en boîte colis postal à domicile
2 MODÈLES

Le modèle non choisi devant nous être réexpédié le même jour dans la boîte, en colis postal à domicile.

Dès retour à Paris vous recevrez par mandat-poste 8 francs

POUR 2 MODÈLES

En nous envoyant un mandat-poste de 30 fr. 85
Vous recevrez en boîte colis postal à domicile
4 MODÈLES

Les modèles non choisis devant nous être réexpédiés le même jour dans la boîte, en colis postal à domicile.

Dès retour à Paris vous recevrez par mandat-poste 16 francs

POUR 3 MODÈLES

En nous envoyant un mandat-poste de 45 fr. 35
Vous recevrez en boîte colis postal à domicile
6 MODÈLES

Les modèles non choisis devant nous être réexpédiés le même jour dans la boîte, en colis postal à domicile.

Dès retour à Paris vous recevrez par mandat-poste 23 fr. 50

Dans chaque demande, spécifier le genre de toilette : Cérémonie, Mariage, Habillée, Visite, Rue, Intérieur, et les tissus à employer : Lainages, Crépon gaufré, Glacé miroir, Soieries, etc.

MÉTRAGE DES TISSUS

Fig. 554, 12m en 0=55 et 1=50 en 0=48. — Fig. 555, 8m en 1=10. — Fig. 556, 10m en 0=55 et 3m en 0=50. — Fig. 557, 14m en 0=55. — Fig. 558, 6m en 0=50. — Fig. 559, 6m en 0=50. — Fig. 560, 3m en 1=10. — Fig. 561, 5m en 1=30. — Fig. 562, 8m en 0=55. — Fig. 563, 3m en 1=20 et 3m en 1=20. — Fig. 564, 4=50 en 1=30. — Fig. 565, 3m en 1=30. — Fig. 566, 3=50 en 1=30 et 1=50 en 0=50. — Fig. 567, 2=50 en 1=10. — Fig. 568, 3=50 en 1=30. — Fig. 569, 3m en 1=30. — Fig. 570, 8m en 1=10. — Fig. 371, 16m en 0=55. — Fig. 572, 8m en 0=55. — Fig. 573, 6m en 1=20. — Fig. 574, 3m en 1=20. — Fig. 575, 3m en 1=30.

FIGURINE COLORIÉE n° 1583, 8m en 1=10 et 1m en 0=50.

AQUARELLE n° 1612. — Fig. 1, 16m en 0=50. — Fig. 2, 7m en 1=10 et 2=50 en 0=50.

OFFRES ET DEMANDES

Spéciales aux Couturières.

Afin de répondre aux demandes journalières que nous recevons, nous insérerons dans chaque numéro toutes les demandes ou offres d'emploi de Couturières qui nous seront adressées.

L'insertion sera faite pour les abonnées au prix de 0 fr. 20 par numéro.

Les demandes doivent nous parvenir avant le 1^{er} pour le numéro du 15 et avant le 16 pour le numéro du 1^{er}.

Madame Lecourtier, 8, place Saint-Sulpice, désireait une entreprise de jupes.

Couturière établie demande, pour s'agrandir, modiste pour partager loyer et salon commun. S'adresser E. G. M., 201, rue Saint-Honoré, Paris.

A céder maison de couture dans petite ville Sud-Est, chef-lieu de département. Clientèle riche. Prix : bénéfice d'une année. Facilités paiement. S'adresser à Mme Nègre, 7, boulevard Boisson, Marseille.

Demoielle très comme il faut, ayant déjà travaillé quatre ans chez une couturière, désire trouver bonne place dans une maison sérieuse, comme coragière. S'adresser à Mlle Riobé, 8, rue de Mulhouse, Paris.

Une jeune femme désire trouver une place pour la direction d'un atelier (coupe et essayage). Références sérieuses. Ecrire à Mme Dhomme, 1, rue de l'Ancien-Hôpital, à Clermont-Ferrand (Puy-de-Dôme).

Une jeune fille, désire une entreprise de jupes (façon soignée). Références. S'adresser à Mlle L. Barral, 47, rue de la Villette, Paris.

LE BOUFFANT

Pour Manches de Dames



ELEGANCE ET SOLIDITE

LEGÈRETÉ ET BON MARCHÉ

“LE BOUFFANT” par sa légèreté, son élégance, sa solidité et son emploi facile, remplace avantageusement tous les moyens employés jusqu'à ce jour pour conserver aux manches bouffantes leur ampleur.

S'adresser chez les Passementiers et Merciers.

COURS DE COUPE

Leçons particulières, 4 fr. l'heure.
Les douze leçons, 36 francs.

L. MICHAU, rue de Richelieu, 84

La Pansmaïne Enlève infaillement à SEC toutes taches de graisse, même le cambouis sur les étoffes de toutes nuances (même les plus fragiles), sans laisser trace ni AUREOLE, et sans altérer les tissus. Boîtes : 2^{fr}, 1^{fr}40 et 75^{fr} franco poste c^{fr} timb. ou mandat. Gros et détail. M^{me} CHARRIER, 32, r. Dauphine, Paris.

FIBRE CHAMOIS

DOUBLURE INTÉRIEURE
Pour Manches et Jupes
Ne se cassant jamais.



Remplace avantageusement tous les tissus de crin, Singaltes, Organdis, enfin toutes les Mousselines raides.

Se trouve dans les bonnes maisons de Mercerie, Doublures, Fournitures pour Couturières et grands Magasins de nouveautés.

MANUFACTURE de MACHINES à COUDRE

EXCLUSIVEMENT FRANÇAISES

Usine à Vapeur et Bureaux :
54, RUE ST-MAUR
Maison de Vente :
33, B^e SÉBASTOPOL
Paris

HURTU, HAUTIN & DILIGEON

MACHINE SPÉCIALE pour Couturière et Famille, à Navette, de grande capacité de fil RAPIDE, SILENCIEUSE, DOUCE

MACHINE à FIL CONTINU, avec bobine dessous 2.000 points garantis à la minute.

40 Diplômes d'Honneur, Méd. d'Or, etc.
EXP. UNIV. 1889 Membre du Jury HORS CONCOURS

FABRIQUE

PASSEMENTERIES et Plumes

C. SALMON

PARIS — 28, rue Turbigo — PARIS

Le Catalogue des Nouveautés d'Hiver est expédié franco sur demande.

— TELEPHONE —

A l'expiration des contrats en cours, nous n'insérerons que des annonces ou renseignements professionnels utiles aux Couturières.

Poitrine Déesse

PAR LES PILULES ORIENTALES
les seules qui agissent en 2 mois et sans nuire à la santé le DÉVELOPPEMENT et la FERMETÉ des Formes de la Poitrine chez la Femme
Flacon avec Notice 5^{fr}. Envoi 1^{er} contre mandat-p^{te}. Ph^{ie} BOISSON 100, Rue Montmartre, Paris



POUR MAIGRIR

En fortifiant sa santé de Dr PILULES PERSANES BLYN'S les seules reconnues bienfaisantes et infaillibles. 3 mois de traitement suffisent pour faire disparaître tout excès d'embonpoint chez les deux sexes
Flacon avec Notice 5^{fr} c^{fr} mandat-p^{te}. Ph^{ie} BOISSON, 100, Rue Montmartre, PARIS



MAISONS RECOMMANDÉES

ACHAT & VENTE EN SOLDE
De Soieries, Rubans, Dentelles
ROTHSCHILD (J.), 58, boulevard Sébastopol, PARIS

FILS, SOIES, CORDONNETS, COTONS, CABLÉS, ÉPINGLES
A. CHARPENTIER et RÉMY, RÉMY, Successeur
Marque "AU TRIANGLE"
76, boulevard Sébastopol, PARIS

GARNITURES HAUTE NOUVEAUTÉ
POUR ROBES
MOINE & JACQUETANT
289, rue Saint-Martin, PARIS

JULES RESCHER

55, Boulevard Sébastopol, PARIS
Seule maison pour les Cotons, Fils et Soies à coudre au FUCHSIA et à la marque J. R., supérieurs comme noir, comme bobinage et qualité aux articles similaires.

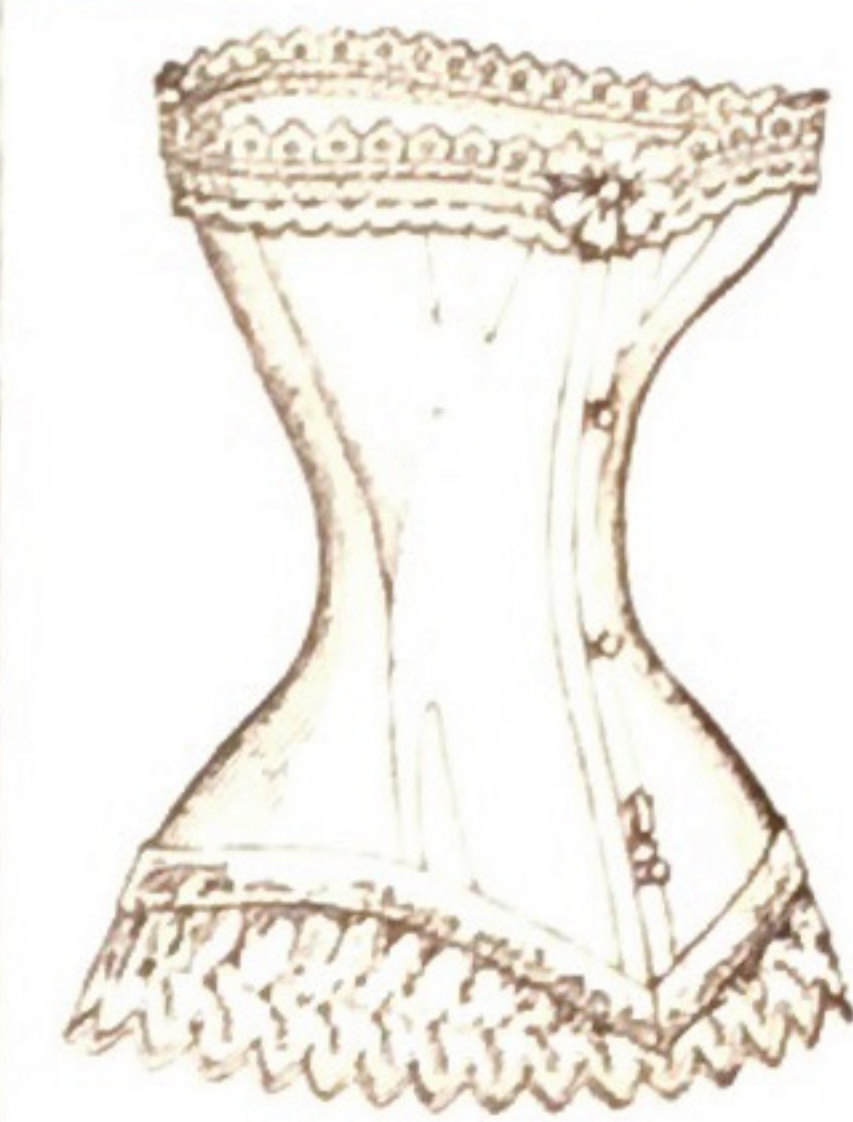
Nouveautés en Mousselines et Crins divers. Le Tunisien et le Malgache sont de dernière création. Garnitures de passementeries et Boutons haute fantaisie. Bandes de plumes et fourrures avec et sans tête perlée. Dentelles et Rubans Nouvelle doublure brochée soie à fleurettes; l'Imérina Envoi franco de la nouvelle planche de dessins et Echantillons de Doublures Soie, Coton et Laine, ainsi que le catalogue de Mercerie.

Des garnitures sont envoyées au choix aux anciens clients, les nouveaux doivent envoyer des références ou les demander contre remboursement.

«AGRAFES CAMIL'S». Seul depositaire.

POUDRE TEXIENNE

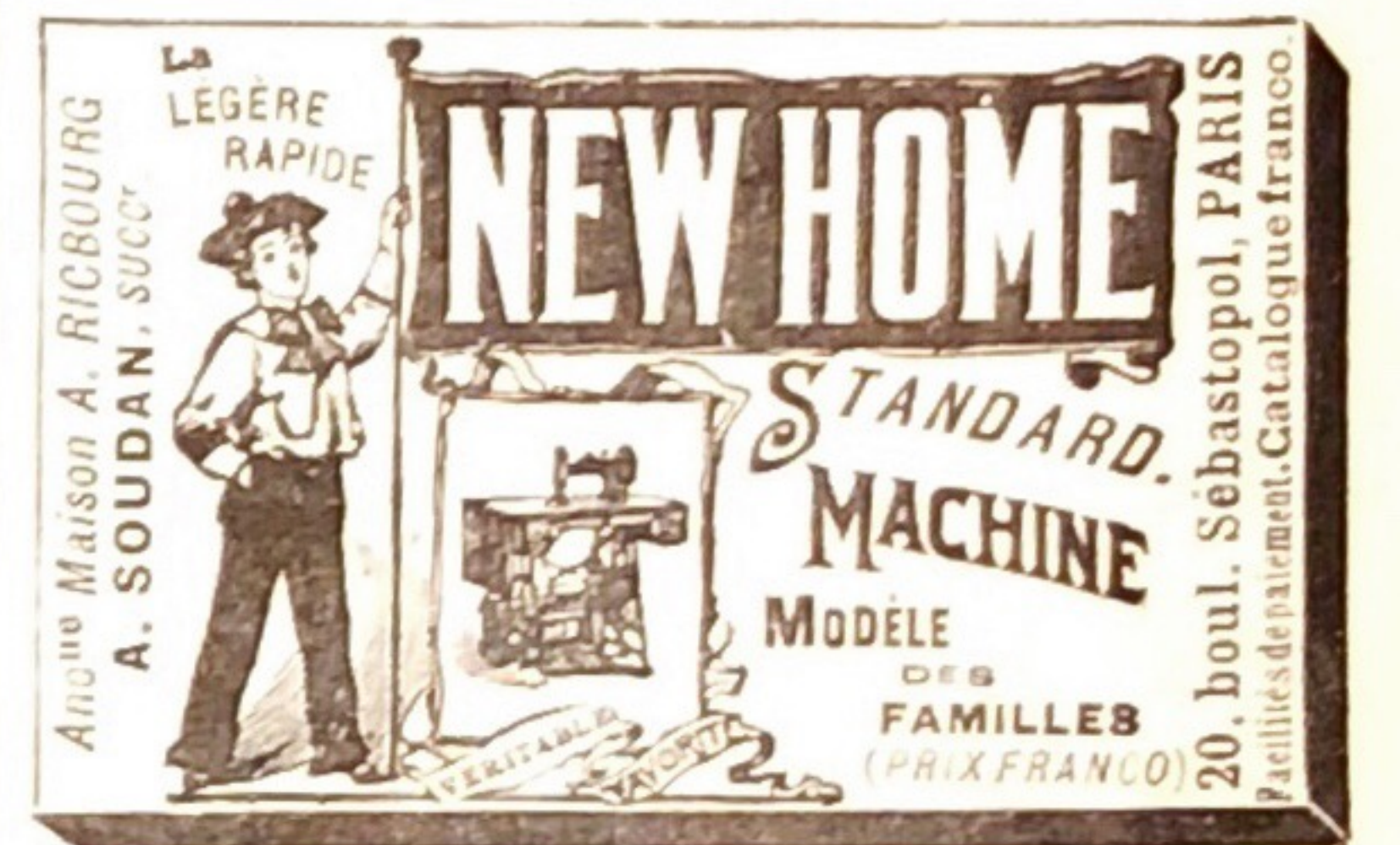
Pour détacher à sec instantanément toute tache à base grasseuse. — Trente ans de succès.
Boîtes, 60 c. et 1 fr. Envoi franco contre mandat-poste.
Maison Rifauff, 52, r. Montmartre, Paris.



LEGRAIN

Bue St-Denis, 195-197
PARIS

Nul Corset ne peut être comparé aux Corsets Legrain pour la beauté de la forme, l'élégance et la durée. Ne cause aucune gêne.
ENVOI franco du Catalogue.



MAISON SPÉCIALE pour fournitures de toutes sortes pour Couturières. Garnitures en passementerie dernier genre, Gaze élastique, Fibre Chamois, vrai Crin, Fourrures de toutes sortes, Soieries et Rubans.
Grand dépôt des doublures America et Rosine toutes nuances, tout métrage.

MERCERIE EN GROS
PARIS — 20, boulevard Sébastopol — PARIS

J. DESPEAUX

La reproduction des croquis, dessins et descriptions de ce journal est interdite tant en France qu'à l'étranger.

Ernest BAUER & L. BORACH

PARIS — 102, Boulevard de Sébastopol, 102 — PARIS

Fabrique de Passementeries, Boutons, Dentelles, Soieries, Crêpes et Rubans. — Hautes Nouveautés pour Dames. — Garnitures nouvelles, modèles exclusifs.
Maison de premier ordre et de confiance pour toute la fourniture complète pour Robes et Manteaux. — Rayon spécial pour deuil.

COMPTOIR GÉNÉRAL DE MERCERIE

LIVRAISON EN COFFRETS DE BOIS.

INCASSABLE

BREVETÉE

(S. G. D. G.)

Baleine-Paris

INVARIABLE

BREVETÉE

(S. G. D. G.)

Seul article adopté partout pour remplacer la vraie Baleine. La Baleine-Paris est meilleur marché que la corne et son succès est justifié par sa bonne qualité et sa grande souplesse.
La Baleine-Paris ne craint ni la chaleur ni le froid.

AVIS IMPORTANT. — Nous avons un grand stock de vrai Crin en magasin, et tous les articles pour doubler les jupes, Canevaline, Apprêt élastique, Toile plastique.

ÉCHANTILLONS PAR RETOUR DU COURRIER

ALBERT MÉLÈSE

PARIS — 54, rue Etienne-Marcel et 9, place des Victoires — PARIS

TÉLÉPHONE

TÉLÉPHONE

FOURNITURES POUR COUTURIÈRES

TISSUS — PASSEMENTERIES

La Maison ne répond qu'aux demandes faites par les Couturières.

MANUFACTURE

DE

"BALEININE"

Brevetée s.g.d.g.

en FRANCE & à L'ÉTRANGER

Usine: 52, rue Bichat, Paris. — Siège social: 18, avenue des Vosges, Lunéville.

SIMILI BALEINE. GARANTIE INCASSABLE, POUR ROBES ET CORSETS

NOTA. — "LA BALEININE" est absolument incassable, quel que soit l'effort auquel on la soumet, dans ses applications à la robe et au corset. — Sa Supériorité à ce point de vue sur la baleine véritable, est incontestable.

La marque "BALEININE" est déposée en France et à l'Étranger. (Se méfier des contrefaçons.)

CAPENDU

SPÉCIALITÉ DE FOURNITURES POUR MODISTES ET COUTURIÈRES

Rubans, Soieries, Passementeries, Boutons, Ganterie, Mercerie, Tulles, Dentelles, Plumes, Fleurs.

CHAPEAUX DE PAILLE & DE FEUTRE. — GARNITURES HAUTES NOUVEAUTÉS. — RÉASSORTIMENTS & COMMANDES

Envoi franco d'Échantillons. — Expéditions pour la Province.

160, Rue Montmartre, 160 — PARIS

SOUS-BUSC TUTEUR

indispensable à la Toilette des Dames.

Comme son nom l'indique, il se place dans le corset, sous lequel il s'adapte facilement sans couture. Il empêche la rupture des buscs et supprime les pincements douloureux. — Dépôt chez tous les Merciers.

LAÇURE CHATELAINE

la seule ne coupant pas les corsages.

Pour éviter les contrefaçons défectueuses, exiger le mot CHATELAINE sur chaque douzaine et sur les cartons. — Dépôt chez tous les Merciers.

MOINE & JACQUETANT

FABRIQUE DE PASSEMENTERIE

HAUTE NOUVEAUTÉ

PARIS — 239, rue Saint-Martin — PARIS



LA PATE ÉPILATOIRE DUSSEY



Détruit les DUVETS DISGRACIEUX (Barbe, Moustache, etc.), sur le visage des dames, sans aucun inconvénient pour la peau, même la plus délicate. 50 ANS de SUCCÈS, de Hautes Récompenses aux Expositions, les Brevets de Fournisseur de plusieurs Familles régnantes, des Milliers d'Attestations et l'approbation de hautes Notoriétés du Corps Médical, garantissent l'efficacité et l'innocuité absolue de cette préparation (20 fr. la boîte, pour le menton et les joues; 1/3 boîte: 40 fr., spéciale pour une légère moustache. 2^{me} m^o.) — Le PILIVORE fait disparaître toute trace de poils follets sur les bras auxquels il communique une blancheur éblouissante. DUSSEY, Inventeur, 1, Rue Jean-Jacques-Rousseau, Paris, ET PRINCIPAUX COIFFEURS.